

Л.Р. Аптикиева, А.Х. Аптикиев, М.С. Бурсакова

К ПРОБЛЕМЕ ИЗУЧЕНИЯ КРИМИНОГЕННОЙ НАПРАВЛЕННОСТИ ЛИЧНОСТИ ПОДРОСТКА

Аннотация. Предметом исследования является криминогенная направленность подростка – качественная, обладающая динамикой характеристика личности, фундаментальную основу которой представляет совокупность негативных (криминогенных) качеств личности и противоправные (асоциальные) мотивы, обуславливающие склонность подростка выбирать противозаконные способы, средства с целью удовлетворения своих желаний, потребностей. Криминогенная направленность по своему содержанию представлена следующими параметрами: социальные взаимоотношения со взрослыми и сверстниками, особенности характера подростка, представление о своем будущем и субъективное отношение к нему. Нами было проведено эмпирическое исследование, основной целью которого являлся детальный анализ предмета изучения. Мы исходили из предположения о том, что совокупность негативных (криминогенных) качеств личности подростка представляет собой некий комплекс, устойчивое образование, которое представлено не одним негативным качеством личности, а несколькими, взаимосвязанными между собой, к которым относятся: искаженная система жизненных ценностей; конфликтность во взаимоотношении со взрослыми и сверстниками, носящая хронический характер; повышенная враждебность, агрессивность; деформированное, неадекватное представление о своем будущем; наличие акцентуаций характера; проявление неустойчивости в эмоциональном плане; неразвитое самосознание (низкий уровень развития); наличие психологической склонности к проявлению делинквентности; экстернальный уровень субъективного контроля. К преобладающим мотивам совершения правонарушений подростками, на наш взгляд, относятся следующие группы асоциальных мотивов: «желание отомстить», «приобрести авторитет среди сверстников», «получение материальных благ», «подражание другим», «принуждение к совершению со стороны других лиц», «желание скрыть ранее совершенное преступление». Для эмпирического исследования криминогенной направленности личности подростков были выбраны следующие методики, разработанные и представленные такими авторами, как Мельников В. М., Ямпольский Л. Т. «Шкала совестливости»; Иванов Н. Я., Личко А. Е. «ПДО»; Елисеев О. П. «Изучение уровня локус контроля личности подростка»; Басса – Дарки «Диагностика состояния агрессии»; Крейдун Н. П., Поливанова Е. Е. «Оценка степени признания осужденным своей вины»; Сакс-Леви «Незаконченные предложения», Рокич М. «Ценностные ориентации личности»; Саенко Е. В. «Поведение», «Символ». С целью выявления психологической склонности к проявлению делинквентности мы применяли методику, разработанную центром консультирования и гуманитарных исследований «Развитие» (г. Вологда) – «Диагностика склонности к асоциальному поведению». Для определения ведущих мотивов совершения правонарушений подростками мы использовали рассказы, предложенные Божович Л. И., содержащие моральные коллизии в воображаемых конфликтных ситуациях, и сочинения, предложенные Бельским П. Г. Критериями отбора методического инструментария являлись теоретические предположения о наличии у несовершеннолетних правонарушителей криминогенной направленности (в аспекте её составляющих). Исследование позволило установить, что в структуре личности подростка криминогенная направленность проявляется в наличии негативных (криминогенных) качеств личности и противоправных (асоциальных) мотивов. Научная новизна проведенного исследования, не претендующего на исчерпывающий характер, заключается в раскрытии содержания понятия криминогенной направленности в аспекте составляющих её компонентов. Практическая значимость обусловлена тем, что исследование направлено на усовершенствование деятельности психологической службы образования, Подразделений по Делах Несовершеннолетних (далее ПДН) в аспекте ранней профилактики и коррекции криминогенной направленности личности. Посредством методов математической статистики (корреляционный и факторный анализ) были выявлены 6 факторов, которые должны являться ведущими в процессе коррекции и ранней профилактики криминогенной направленности. К этим фак-

Статья выполнена при поддержке РФФИ, проект № 16-36-00017а

торам относятся: а) фактор склонности к агрессии, насилию враждебности; б) к выбору противозаконных способов удовлетворения своих потребностей, желаний; в) к проявлению негативных эмоций и накоплению негативных переживаний; г) к переносу ответственности на других людей, обстоятельства; д) фактор деформированных жизненных ценностей; е) деформированных социальных отношений.

Ключевые слова: делинквентность, правонарушения, отклоняющееся поведение, асоциальные мотивы, криминогенные качества, личность подростка, криминогенная направленность, отношение к будущему, черты характера, социальные отношения.

Abstract. The subject of the research is the criminal character of a teenager as an attribute and dynamic personality trait that is fundamentally based on a set of negative (criminogenic) personality traits and illegal (antisocial) motives that determine a teenager's inclination to choose unlawful ways and means to satisfy his or her desires and needs. As follows from its contents, criminogenic orientation is represented by the following parameters: social relationships with adults and peers, personal traits, idea of his or her future and his or her subjective attitude towards it. The authors of the article conducted an empirical research aimed at a detailed analysis of the research subject. The authors based their research on the supposition that a set of negative (criminogenic) personality traits of a teenager is a certain consistent combination of several, not just one, interrelated features including: distorted system of life values, chronic conflicts in relations with adults and peers, hostility and aggression, inadequate vision of his or her future, accentuation of personality traits, emotional instability, undeveloped or low level of self-concept, psychological inclination towards delinquent behavior, and external locus of control. According to the authors, the prevailing motives of violations committed by teenagers include the following groups of antisocial motives: desire to have a revenge, to become a leader among peers, to get material benefits, to look like others, to act as others insist on, to hide a crime that has been committed, etc. In order to conduct an empirical research of criminogenic orientation of teenager personalities, the following methods have been chosen by the authors: The Conscience Scale by V. Melnikov and L. Yampolsky, Pathocharacterological Diagnostic Questionnaire by A. Lichko and N. Ivanov, Teenager Locus of Control Inventory by O. Eliseev, Aggression Inventory by Buss-Durkey, The Level of Admission of Guilt by the Convict by N. Kreydun and E. Polivanova, Sack's Sentence Completion Test, Rokich's Values Test, E. Saenko's Behavior and Symbol. To assess the psychological inclination towards delinquent behavior, the authors have used the method developed by the consulting and humanities center 'Razvitie' (Development) (Vologda) called Antisocial Behavior Inventory. To define the leading motives of violation commitment the authors have used stories offered by L. Bozhovish and describing conflict situations when a teenager has to make a moral choice as well as essays offered by P. Belsky. Criteria for selecting methodological tools included theoretical provisions about criminogenic orientation of teenagers (including elements of such orientation). The research results have demonstrated that teenager criminogenic orientation is evident as negative (criminogenic) personality traits and antisocial motives. The scientific novelty of the research is caused by the fact that the authors offer their definition of criminogenic orientation and describe elements of such orientation. Practical significance is due to the fact that the study is aimed at improving the activities of the psychological education service, units for juvenile affairs in the aspect of early prevention and correction of the criminal character of the person. By using mathematical statistical methods (correlation and factor analysis), the authors have defined six factors that should be the main factors in the process of correction and early prevention of criminogenic activity. These factors include: a) inclination towards aggression and hostility; b) selection of illegal ways of satisfaction one's needs and desires; c) manifestation of negative emotions and accumulation of negative feelings; d) blaming others and circumstances for what happens in one's life; e) distorted life values; f) defected social relations.

Key words: attitude to the future, delinquency, offenses, deviant behavior, antisocial motives, criminogenic qualities, adolescent personality, criminogenic orientation, character traits, social relations.

Введение

Настоящее исследование посвящено изучению особенностей личности подростков, состоящих на учёте в ПДН, в целом, и изучению их асоциальной (криминогенной) направленности, в частности. Одной из важных государственных задач на сегодняшний день остается борьба с правонарушениями несовершеннолетних, значительный рост которых вызван нестабильностью ситуации в современном обществе и негативными тенденциями общественного развития. Преступления, которые

совершают подростки, опасны не только сами по себе, но они опасны повышенной возможностью их повторения в будущем, то есть перспективой перехода в рецидивные поступки, устойчивые противоправные действия. Подростковые правонарушения – своеобразный резерв преступности в целом, поэтому изучение криминогенной направленности личности подростков с целью поиска эффективных коррекционных и профилактических мер в этом направлении не оставляет сомнений в своей актуальности. Это сравнительно новая научная проблема и, как показывает анализ исследований,

тематически связанных с нашим, учёные, описывая личность правонарушителя, склоняются к выводу о том, что решающая роль в становлении отклоняющегося поведения, принадлежит антисоциальной направленности личности. При этом авторы используют достаточно разнообразную, близкую по своему смыслу, терминологию. Кудрявцев В. Н. говорит об «антиобщественной ориентации» личности; Ангуладзе Т. Ш. раскрывает понятие «антиобщественная установка»; Ильин Е. П., Змановская Е. В., Лунеев В. В., Шиханцов Г. Г. используют термин «антисоциальная направленность»; Игошев К. Е., Фельдштейн Д. И. – «антиобщественная»; Башкатов И. П. – «асоциально-криминальная»; Клейберг Ю. А. – «асоциальная»; Антонян Ю. М., Столяренко А. М. – «криминогенная»; Ковалев А. Г. – «криминальная»; Долгова А. И., Кузнецова Н. Ф. – «противоправная» направленность личности. При этом авторы считают, что основу асоциальной направленности составляют не разрозненные негативные качества личности подростка, определяющие эту направленность, а совокупность, комплекс негативных качеств и асоциальные (криминальные, противоправные) мотивы.

Опираясь на результаты исследований таких авторов, как Антонян Ю. М., Беличева С. А., Бочкарёва Г. Г., Долгова А. И., Заика Е. В., Крейдун Н. П., Лунев В. В., Фельдштейн Д. И., Шиханцов Г. Г., Ячина А. С. [1], [3], [4], [5], [6], [7], [9], [10] мы предлагаем термин «криминогенная направленность личности подростка», под которой понимаем качественную, обладающую динамикой характеристику личности, фундаментальную основу которой представляет совокупность негативных (криминогенных) качеств личности и противоправные (асоциальные) мотивы, обуславливающие склонность подростка выбирать противозаконные способы, средства с целью удовлетворения своих желаний, потребностей [8]. Криминогенные качества личности подростка образуют некий комплекс, устойчивое образование, которое представлено не одним негативным качеством личности, а несколькими, взаимосвязанными между собой, к которым относятся: искаженная система жизненных ценностей; конфликтность во взаимоотношении со взрослыми и сверстниками, носящая хронический характер; повышенная враждебность, агрессивность; деформированное, неадекватное представление о своем будущем; наличие акцентуаций характера; проявление неустойчивости в эмоциональном плане; неразвитое самосознание (низкий уровень развития); наличие психологической склонности к проявлению делинквентности; экстернальный уровень субъективного контроля. К преобладающим

мотивам совершения правонарушений подростками, на наш взгляд, относятся следующие группы асоциальных мотивов: «желание отомстить», «приобрести авторитет среди сверстников», «получение материальных благ», «подражание другим», «принуждение к совершению со стороны других лиц», «желание скрыть ранее совершенное преступление». Параметры, определяющие содержание криминогенной направленности, включают в себя следующие составляющие: социальные взаимоотношения со взрослыми и сверстниками (характер взаимоотношений, уровень приспособленности (адаптированности) к социальным жизненным условиям); особенности характера подростка (особенности самосознания, акцентуации характера – их содержание, выраженность отдельных качеств личности); представление о своем будущем и субъективное отношение к нему (наличие/отсутствие четких жизненных планов, содержание интересов, увлечений, ценностных ориентаций) [2], [8].

Подчеркивая безусловную значимость упомянутых выше исследований, хотелось бы отметить, что в психолого-педагогической, юридической литературе не раскрывается в достаточной мере система психологических механизмов деформации личности самого подростка, недостаточно разработаны представления о первичных дефектах в его развитии, о том, как они влияют на другие качества личности, как образуются характерологические комплексы.

Методы исследования

Для эмпирического исследования криминогенной направленности личности подростков были выбраны следующие методики, разработанные и представленные такими авторами, как Мельников В. М., Ямпольский Л. Т. «Шкала совестливости»; Иванов Н. Я., Личко А. Е. «ПДО»; Елисеев О. П. «Изучение уровня локус контроля личности подростка»; Басса – Дарки «Диагностика состояния агрессии»; Крейдун Н. П., Поливанова Е. Е. «Оценка степени признания осужденным своей вины»; Сакс-Леви «Незаконченные предложения», Рокич М. «Ценностные ориентации личности»; Саенко Е. В. «Поведение», «Символ». С целью выявления психологической склонности к проявлению делинквентности мы применяли методику, разработанную центром консультирования и гуманитарных исследований «Развитие» (г. Вологда) – «Диагностика склонности к асоциальному поведению». Для определения ведущих мотивов совершения правонарушений подростками мы использовали рассказы, предложенные Божович Л. И., содержащие моральные

коллизии в воображаемых конфликтных ситуациях, и сочинения, предложенные Бельским П. Г. Критериями отбора методического инструментария являлись теоретические предположения о наличии у несовершеннолетних правонарушителей криминогенной направленности (в аспекте её составляющих).

Характеристика выборки

В экспериментально-психологическом исследовании, направленном на изучение личности несовершеннолетних правонарушителей, приняли участие испытуемые мужского пола (с целью исключения гендерных различий); в количестве 110 человек, в возрасте 15-16 лет (старший подростковый возраст). Все испытуемые состоят на учёте в ПДН Центрального, Ленинского РОВД г. Оренбурга за злоупотребление наркотическими, токсическими веществами, бродяжничество, попытки суицида, жестокие драки, извращенное сексуальное поведение. Некоторые испытуемые совершили преступления, условно осуждены (до трёх лет условно) по статьям 158, 159 УК РФ (грабёж, воровство). Подростки принимали участие в исследовании на добровольной основе, во время периодического посещения инспектора ПДН.

Процедура исследования

Процедура исследования включала в себя изучение личных дел, учетно-профилактических карточек несовершеннолетних правонарушителей; анализ характеристик с места жительства, учёбы, лечения. Анализ документации позволил нам выявить условия, причины, мотивы совершения правонарушения. Процедура исследования сочетала устную беседу и письменный опрос респондентов в одинаковых условиях. В качестве метода сбора и обработки данных были использованы: метод опроса (интервью, личностные опросники, анкетирование), проективные методы исследования личности, метод тестов, метод наблюдения, методы обработки экспериментальных данных, целью которых являлось изучение особенностей личности испытуемых, выявление криминогенной направленности в аспекте её составляющих.

Результаты исследования и их обсуждение

Результаты исследования подвергались качественному, количественному, корреляционному и факторному анализу. Полученные групповые матрицы данных всех проведенных методик мы подвергли

факторному анализу, в результате чего выявили 6 доминирующих факторов, которые должны являться основными в процессе коррекции и ранней профилактики криминогенной направленности. Мы подвергли факторному анализу результаты проективных и не проективных методик отдельно, поскольку в них использовались различные шкалы получения результатов, и взаимосвязь между показателями из различных типов методик не выявилась с помощью корреляционного анализа.

Факторный анализ преследует основные цели: а) редукция данных, т.е. сокращение числа переменных – метод анализа главных компонент; б) классификация переменных, т.е. определение структуры взаимосвязей между полученными переменными. Нас интересовал факторный анализ в первом аспекте, а зависимость между переменными мы обнаруживали с помощью диаграммы рассеяния. Графическое представление зависимости даёт линия регрессии, полученная путём подгонки. Если определять новую переменную, основываясь на линии регрессии, которая изображена на этой диаграмме, то она включает в себя наиболее существенные черты нескольких переменных. Мы фактически сокращали число многочисленных переменных и заменяли их одной, которая в действительности является линейной комбинацией исходных (соответственно получали наиболее выраженный фактор). Применяли критерий Кайзера (Kaiser, 1960 г.) и критерий Каменистой осыпи (Cattell, 1966г.). После нахождения факторов, мы их подвергли нормализованному Varimax (normalized) вращению (не проективные методики) и стандартному Varimax (raw) вращению (проективные методики).

По результатам факторного анализа групповых матриц проективных методик мы выявили следующие доминирующие факторы, названные нами условно, исходя из входящих в них переменных.

Фактор «деформированные жизненные ценности» (отражает 14% общей дисперсии исходных признаков) включает в себя следующие переменные (значимые значения $\geq 0,7$), положительно связанные с ним: отвержение ценностей «продуктивная жизнь», «честность», «ответственность», «счастье других людей», «образованность и образование» (коэффициент корреляции между фактором и переменными равен соответственно: 0,73; 0,72; 0,74; 0,72; 0,7). Предпочтение таких ценностей, как «развлечения» и «материально обеспеченная, комфортная жизнь» ((коэффициент корреляции между переменными и фактором (отрицательная связь) равен соответственно – 0,78; 0,74)). Переменные, составляющие фактор, сви-



График 1. График диагностики состояния агрессивности



График 2. График диагностики состояния враждебности

детельствуют о том, что чем чаще испытуемыми предпочитаются такие ценности как «развлечения» и «материально обеспеченная жизнь», тем чаще отвергаются ценности, связанные с развитием, личностным ростом, планами на будущее, что говорит об искажении ценностной сферы подростков из данной выборки.

Следующий фактор был назван условно «деформированные социальные отношения». Он отражает 11% общей дисперсии исходных признаков, включает следующие переменные, положительно связанные с фактором (значимые значения $\geq 0,7$): нарушение сексуальных отношений, взаимоотношений с противоположным полом, отношений в семье, отношений со взрослыми и сверстниками (коэффициент корреляции между переменными и фактором равен соответственно $- 0,83$; $0,82$; $0,7$, $0,7$). Помимо этого, фактор включает отвержение

ценности «счастливая семейная жизнь» (положительная связь, коэффициент корреляции $- 0,7$). Исходя из полученных результатов, можно сделать вывод о том, что чем чаще в данной выборке испытуемых встречаются нарушения сексуальных взаимоотношений, отношений с противоположным полом, тем чаще встречаются нарушения отношений в семье, со взрослыми и сверстниками и отвержение такой ценности как «счастливая семейная жизнь» и наоборот, что свидетельствует о нарушении полоролевого поведения и представлений о семье, браке и социальных отношениях в данных сферах.

По результатам факторного анализа не проективных методик мы выявили доминирующий фактор, отражающий 18% общей дисперсии исходных признаков, условно названный нами «фактор склонности к агрессии, насилию враждебности»,

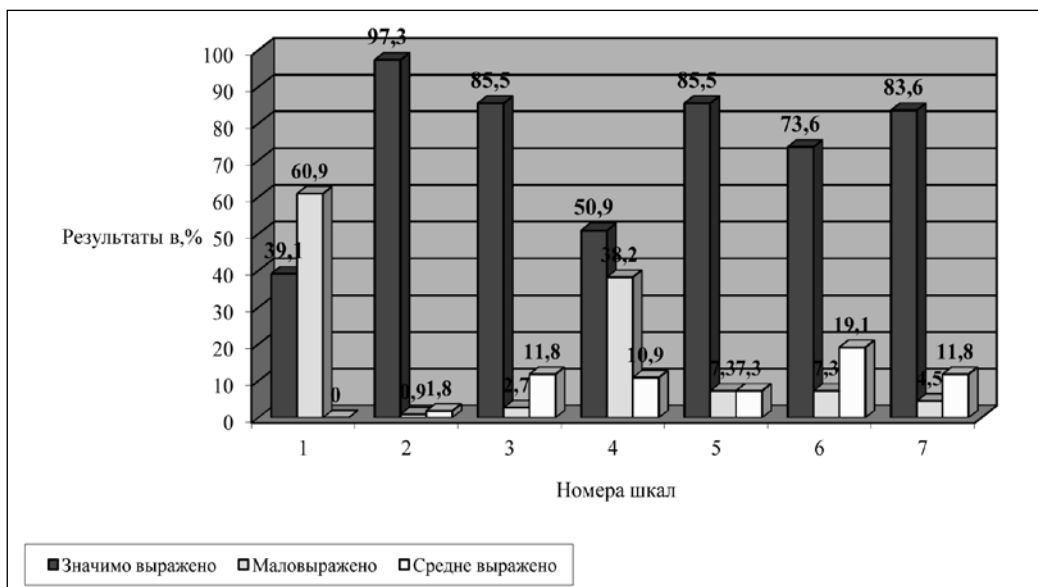


Диаграмма 1. Диагностика склонности к делинквентному поведению

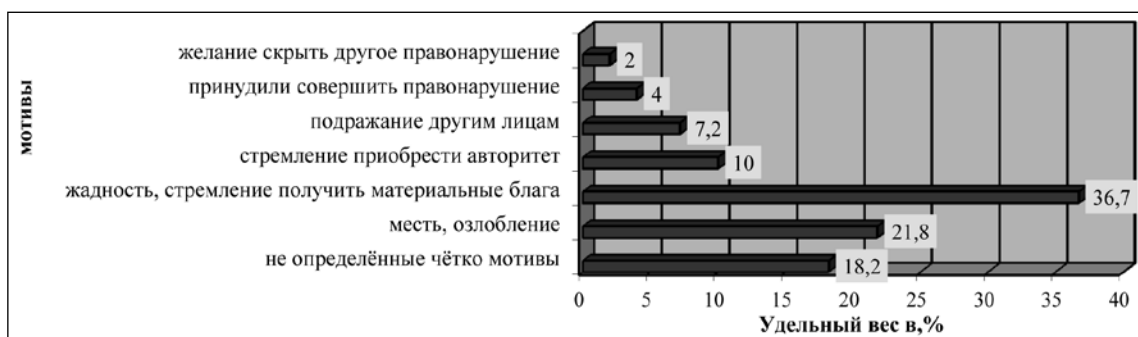


Диаграмма 2. Распределение мотивов в зависимости от частоты их распространённости

в который вошли следующие переменные, положительно связанные с ним (значимые значения $\geq 0,7$): враждебность, агрессивность (результаты диагностики представлены на графике 1, 2), раздражительность, подозрительность, наличие психологической склонности к проявлению агрессии и насилию (коэффициент корреляции между переменными и фактором равен соответственно 0,88; 0,88; 0,83, 0,76, 0,87). Положительная связь переменных с фактором свидетельствует о том, что чем выше показатель агрессивности, враждебности, раздражительности, подозрительности в данной выборке, тем выше показатель психологической склонности к проявлению агрессии и насилию и, наоборот, то есть вышеперечисленные показатели взаимосвязаны и определяют друг друга.

Кроме того нами был выявлен фактор, отражающий 13% общей дисперсии исходных признаков, условно названный фактором «склонности к выбору противозаконных способов удовлетворения своих потребностей, желаний». В него вошли

следующие переменные, положительно связанные с фактором (значимые значения $\geq 0,7$): наличие психологической склонности к делинквентному поведению (диаграмма 1) и асоциальных мотивов (диаграмма 2) – коэффициент корреляции равен соответственно 0,82; 0,71. То есть, чем более выражены асоциальные, противоправные мотивы поведения у подростков, тем выше склонность к совершению правонарушений и наоборот. По своему содержанию этот фактор является определяющим криминогенную направленность подростков, так как в него вошли показатели, объединяющие криминогенные качества и асоциальные, противоправные мотивы, которые определяют склонность к делинквентному поведению.

Следующий фактор отражает 7,71% общей дисперсии исходных признаков, условно назван «фактором склонности к проявлению негативных эмоций и накоплению негативных переживаний». Фактор включает следующие переменные, положительно связанные с ним (значимые значения

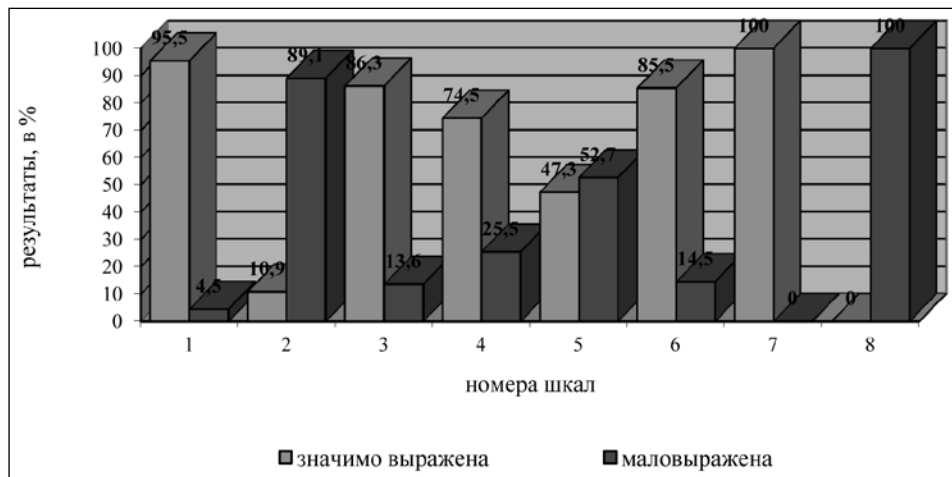


Диаграмма 3. Уровень проявлений реакций

Примечание к диаграмме: шкала 1 – физическая агрессия, 2 – косвенная агрессия; 3 – раздражение; 4 – негативизм; 5 – обида; 6 – подозрительность, 7 – вербальная агрессия, 8 – чувство вины.

≥0,7): вербальная агрессия, обида, злость, отсутствие волевого контроля эмоциональных реакций (коэффициент корреляции равен соответственно 0,88; 0,85; 0,81; 0,79). Переменные, образующие фактор, говорят о том, что чем выше в данной выборке испытуемых склонность к проявлению вербальной агрессии, злости, обиды, накоплению негативных переживаний и эмоций, тем более выражено неумение сдерживать и контролировать свои эмоции, действия, поступки. Уровень проявления реакций в данной выборке представлен на диаграмме 3.

В нашем исследовании был выявлен ещё один фактор, отражающий 6,23% общей дисперсии исходных признаков, условно названный нами «фактором склонности к переносу ответственности на других людей, обстоятельства». Фактор включает в себя следующие переменные (значимые значения ≥0,7): интернальный локус контроля – обнаружена отрицательная связь с фактором (коэффициент корреляции 0,89); экстернальный локус контроля и склонность к преодолению общественных норм и правил – положительная связь с фактором (коэффициент корреляции 0,88; 0,71 – соответственно). Показатели, образующие фактор, говорят о том, что при выраженном значении экстернального локуса контроля личности, характерного для данной выборки испытуемых, значимо проявляется склонность к преодолению общественных норм и правил (склонность к делинквентности) и нехарактерно принятие ответственности на себя за свои действия, поступки (интернальный локус контроля).

В результате экспериментального исследования мы доказали, что в структуре личности под-

ростка криминогенная направленность проявляется в наличии негативных (криминогенных) качеств личности и противоправных (асоциальных) мотивов, которые определяют, обуславливают склонность подростка выбирать противоправные способы, средства с целью удовлетворения своих желаний, потребностей. Криминогенная направленность по своему содержанию представлена следующими параметрами: социальные взаимоотношения со взрослыми и сверстниками, особенности характера подростка, представление о своем будущем и субъективное отношение к нему.

Поскольку мы говорим о наличии не разрозненных негативных качеств личности, образующих эту направленность, а о некоторой совокупности, комплексе негативных качеств, нам необходимо было провести анализ взаимосвязей между различными параметрами развития личности подростков экспериментальной группы. Анализ показал, что у 90% испытуемых из данной выборки сочетается не менее трёх криминогенных качеств, причём у 75% они являются основными, ведущими, проявляясь в большинстве различных сфер. Приблизительно у 4% подростков отмечается сочетание двух криминогенных качеств, остальные характеристики личности свидетельствуют о различных трудностях и отставании в развитии.

Основываясь на полученных результатах, мы составили краткую характеристику экспериментальной группы по следующим параметрам, которые, как говорилось выше, являются определяющими содержание криминогенной направленности: а) *особенности, черты характера подростка* – в обследованной группе все подростки (100%), имеют акцентуации характера (наиболее рас-

пространённые – эпилептоидный, неустойчивый, гипертимный типы); к наиболее выраженным психологическим характеристикам относятся – склонность к проявлению делинквентного поведения (84%), склонность к употреблению алкогольных и наркотических веществ (69%), склонность к насилию, агрессии, враждебности (84%). Кроме того характерно отсутствие волевого контроля своих эмоциональных реакций (74%); экстернальный уровень субъективного контроля (78%). Для 62% испытуемых характерен крайне низкий уровень осознания себя, наблюдается несформированность «Я-образа», что может выступать основной психологической причиной проявления неадекватного ситуациям импульсивного поведения; б) *представление о своем будущем и субъективное отношение к нему*: для испытуемых характерно отсутствие содержательной ориентации на будущее – преобладают неопределённые, чрезвычайно размытые ориентации, которые представляющие собой прямую проекцию примитивных желаний настоящего; наблюдается преобладание бессодержательных ориентаций, которые выражают отрицание своего настоящего (классическая фраза – «все будет по-другому, будет не так, как сейчас»), что свидетельствует о практически полной несформированности представлений о своем будущем. Приблизительно у 26% подростков наблюдается безразличное отношение к будущему, которое можно охарактеризовать следующей, типичной для данной выборки, категорией высказываний – «мне всё равно, какое будет», у 19% испытуемых прослеживается крайне отрицательное отношение к будущему («будет ужасным, мрачным», «ничего хорошего меня не ждет», «если всё будет плохо – проще умереть»). У 28% подростков, наоборот, наблюдается крайне позитивное, мечтательное отношение к будущему, которое характеризуется следующей типичной категорией высказываний: «всё будет хорошо, я буду богатым», «буду жить красиво», «исполнятся все мои мечты». В сознании этой части испытуемых будущее выступает как прямое отражение примитивных желаний настоящего, что говорит о чрезвычайной инфантильности отношения к будущему. Что касается ценностной сферы, то здесь наблюдается деформация системы жизненных ценностей, содержания ведущих ценностных ориентаций, интересов, увлечений. Среди ценностей доминируют развлечения (89%) и высокая материальная обеспеченность (93%). Общечеловеческие ценности, как правило, отвергаются (работа, образование, ответственность, честность). Отсутствие интереса к учебной и познавательной сфере наблюдается у 97%, у 86%

испытуемых отрицательное отношение к работе и труду. Характерно отсутствие просоциальной направленности (нарушение законов, игнорирование социальных требований, не соблюдение этических стандартов); в) *социальные взаимоотношения со взрослыми и сверстниками*: характерно преобладание конфликтных отношений с родителями (подавляющее большинство подростков живут в семьях с неблагоприятным психологическим климатом), учителями, наблюдается демонстрация неприязненного отношения к позиции взрослого вообще. У 65% подростков диагностируются признаки конфликтности в социальных отношениях, признаки дезадаптивного, аффективного поведения; у 58% отмечается высокий риск социальной дезадаптации. Общение со сверстниками выступает как средство компенсации неудовлетворённости своим положением, средство самоутверждения, а не как самостоятельная потребность (у 54% отмечается заниженная потребность в общении, у 32% – средняя). Наблюдается определенное нарушение полоролевого поведения: преобладает примитивное, огрубленное представление о взаимоотношениях полов, недооценка духовной стороны этих отношений; ориентация на удовлетворение, прежде всего, собственных потребностей с игнорированием личности другого человека. Отмечается минимальное число высказываний о чувствах, о любви, о стремлении к интимной близости и вообще к контактам с противоположным полом.

Выводы

1. Экспериментально подтверждено, что криминогенная направленность это качественная, обладающая динамикой характеристика личности, фундаментальную основу которой представляет совокупность негативных (криминогенных) качеств личности и противоправные (асоциальные) мотивы, которые определяют, обуславливают склонность подростка выбирать противозаконные способы, средства с целью удовлетворения своих желаний, потребностей. По своему содержанию она представлена следующими параметрами: социальные взаимоотношения со взрослыми и сверстниками, особенности характера подростка, представление о своем будущем и субъективное отношение к нему.
2. Криминогенный комплекс качеств личности образуют: искаженная система жизненных ценностей; конфликтность во взаимоотношениях со взрослыми и сверстниками, носящая хронический характер; повышенная враждеб-

- ность, агрессивность; деформированное, неадекватное представление о своем будущем; наличие акцентуаций характера; проявление неустойчивости в эмоциональном плане; неразвитое самосознание (низкий уровень развития); наличие психологической склонности к проявлению делинквентности; экстернальный уровень субъективного контроля.
3. К преобладающим мотивам совершения правонарушений подростками относятся: «желание отомстить», «приобрести авторитет среди сверстников», «получение материальных благ», «подражание другим», «принуждение к совершению со стороны других лиц», «желание скрыть ранее совершенное преступление». Данные мотивы занимают наибольший удельный вес в мотивации правонарушений, которые совершаются подростками
 4. Ведущими факторами в процессе коррекции и ранней профилактики криминогенной направленности должны являться: а) фактор склонности к агрессии, насилию враждебности; б) к выбору противозаконных способов удовлетворения своих потребностей, желаний; в) к проявлению негативных эмоций и накоплению негативных переживаний; г) к переносу ответственности на других людей, обстоятельства; д) фактор деформированных жизненных ценностей; е) деформированных социальных отношений.
 5. Данные, полученные в результате исследования, могут быть использованы не только при работе с подростками, состоящими на учёте в ПДН, но и при работе с подростками в массовой школе, в детском доме, так как позволяют практическому психологу осуществлять раннюю психологическую диагностику, профилактику и коррекцию возможного формирования криминогенной направленности личности.

Список литературы:

1. Антонян, Ю.М. Психология преступления и наказания. – М.: «Пенатес-Пенаты», 2000. – С.19-66.
2. Аптикиева, Л.Р., Аптикиев А.Х., Бурсакова М.С. Семья как фактор личностного развития ребёнка. Вестник Оренбургского государственного университета: Оренбург, 2014.-№7 (168).-С. 185-190.
3. Барсуков, А.В. Структура самоотношения асоциальных подростков. Вестник Вятского государственного гуманитарного университета. Психология и педагогика №3 (3). Киров, 2009.-С.156-159.
4. Беличева, С.А. Основы превентивной психологии.-М.: РИЦ Консорциума «Социальное здоровье России», 1993.-199с.
5. Бочкарева, Г.Г. Психологическая характеристика мотивационной сферы подростков правонарушителей: Автореф. дис. ... канд. психол. наук.-М., 1961.-18 с.
6. Дмитриев, М.Г., Белов, В.Г., Парфенов, Ю.А Психолого-педагогическая диагностика делинквентного поведения у трудных подростков. СПб.: ЗАО «ПОНИ», 2010 г. – 316 с.
7. Дмитриев, М.Г. Социальные характеристики у подростков с делинквентным поведением // Материалы международной научн.-практ. конф. «Клиники, дружественные молодежи: опыт и перспективы развития». – СПб., 2006. – С. 100-103.
8. Долгова, А.И. Социально-психологические аспекты преступности несовершеннолетних.-М.: «Юридическая литература», 1981. – 160 с.
9. Заика, Е.В., Крейдун, Н.П., Ячина, А.С. Психологическая характеристика личности подростков с отклоняющимся поведением // Вопросы психологии, 1990.-№ 4.-С. 83-91.
10. Круковская, О.А. Социально-педагогический подход в профилактике аддиктивного поведения студентов колледжа [Текст] // Вестник Бурятского государственного университета. – Выпуск № 1-2, 2014. – С.63-68.
11. Левина, Л.В. Психологические возможности коррекции отклоняющегося поведения личности с учетом его специфических особенностей [Текст]: автореф. дис...канд. псих. наук: 19.00.04 / Левина Л. В. – Томск, 2012. – 24 с.
12. Лунев, Ю.А. Социально-психологические проблемы юношества и пути их решения / // Социальная психология – XXI век: В 2-х т. Т.1.-Ярославль: ДИА-пресс, 1999.-С. 401-405.
13. Маликова, В.А., Аптикиева, Л.Р. Коррекция криминогенной направленности личности подростка с отклоняющимся поведением в условиях взаимодействия субъектов коррекционного процесса. Цикл научно-прикладных работ в рамках реализации национального проекта «Образование». Оренбург: издательско-полиграфический комплекс «Газпромпечатать» ООО «Оренбурггаз-промсервис», 2006. –184 с.
14. Митина, Т. А. Социально-психологические факторы девиантного поведения беспризорных подростков: автореф. дисс... канд. псих. наук [Текст]: 19.00.05 / Митина Татьяна Анатольевна. – М., 2010. – 26 с.
15. Офёркина, О.А. Влияние информационной среды на асоциальную деятельность подростковых субкультур [Текст] / Офёркина О.А. // Образование. Наука. Научные кадры, 2012.-№ 2.-С.155-158.
16. Соколов, И.С. Неблагополучная семья-криминогенный фактор детской и подростковой преступности / И.С. Соколов // Прикладная юридическая психология, 2013.-№ 2.-С. 94-100.
17. Фельдштейн, Д.И. Возрастная и педагогическая психология. Избранные психологические труды.-М.: Издательство Московского психолого-социального института; Воронеж: Издательство НПО «МОДЭК», 2002.-432 с. (Серия «Библиотека психолога»).
18. Шиханцов, Г.Г. Юридическая психология. – М.: Издательство «Зерцало», 1998. – 352 с.

References (transliterated):

1. Antonyan, Yu.M. Psikhologiya prestupleniya i nakazaniya. – M.: «Penates-Penaty», 2000. – S.19-66.
2. Aptikieva, L.R., Aptikiev A.Kh., Bursakova M.S. Sem'ya kak faktor lichnostnogo razvitiya rebenka. Vestnik Orenburgskogo gosudarstvennogo universiteta: Orenburg, 2014.-№7 (168).-S. 185-190.
3. Barsukov, A.V. Struktura samootnosheniya asotsial'nykh podrostkov. Vestnik Vyatskogo gosudarstvennogo gumanitarnogo universiteta. Psikhologiya i pedagogika №3 (3). Kirov, 2009.-S.156-159.
4. Belicheva, S.A. Osnovy preventivnoi psikhologii.-M.: RITs Konsortsiuma «Sotsial'noe zdorov'e Rossii», 1993.-199s.
5. Bochkareva, G.G. Psikhologicheskaya kharakteristika motivatsionnoi sfery podrostkov pravonarushitelei: Avtoref. dis. ... kand. psikh. nauk.-M., 1961.-18 s.
6. Dmitriev, M.G., Belov, V.G., Parfenov, Yu.A Psikhologo-pedagogicheskaya diagnostika delinkventnogo povedeniya u trudnykh podrostkov. SPb.: ZAO «PONI», 2010 g. – 316 s.
7. Dmitriev, M.G. Sotsial'nye kharakteristiki u podrostkov s delinkventnym povedeniem // Materialy mezhdunarodnoi nauchn.-prakt. konf. «Kliniki, družhestvennye molodezhi: opyt i perspektivy razvitiya». – SPb., 2006. – S. 100-103.
8. Dolgova, A.I. Sotsial'no-psikhologicheskie aspekty prestupnosti nesovershennoletnikh.-M.: «Yuridicheskaya literatura», 1981. – 160 s.
9. Zaika, E.V., Kreidun, N.P., Yachina, A.S. Psikhologicheskaya kharakteristika lichnosti podrostkov s otklonyayushchimsya povedeniem // Voprosy psikhologii, 1990.-№ 4.-S. 83-91.
10. Krukovskaya, O.A. Sotsial'no-pedagogicheskii podkhod v profilaktike addiktivnogo povedeniya studentov kolledzha [Tekst] // Vestnik Buryatskogo gosudarstvennogo universiteta. – Vypusk № 1-2, 2014. – S.63-68.
11. Levina, L.V. Psikhologicheskie vozmozhnosti korrektsii otklonyayushchegosya povedeniya lichnosti s uchetom ego spetsificheskikh osobennostei [Tekst]: avtoref. diss...kand. psikh. nauk: 19.00.04 / Levina L. V. – Tomsk, 2012. – 24 s.
12. Lunev, Yu.A. Sotsial'no-psikhologicheskie problemy yunoshstva i puti ikh resheniya // Sotsial'naya psikhologiya – XXI vek: V 2-kh t. T.1.-Yaroslavl': DIA-press, 1999.-S. 401-405.
13. Malikova, V.A., Aptikieva, L.R. Korrektsiya kriminogennoi napravlenosti lichnosti podrostka s otklonyayushchimsya povedeniem v usloviyakh vzaimodeistviya sub'ektov korrektsionnogo protsessa. Tsikl nauchno-prikladnykh rabot v ramkakh realizatsii natsional'nogo proekta «Obrazovanie». Orenburg: izdatel'sko-poligraficheskii kompleks «Gazprompechat» OOO «Orenburggaz-promservis», 2006. –184 s.
14. Mitina, T. A. Sotsial'no-psikhologicheskie faktory deviantnogo povedeniya besprizornykh podrostkov: avtoref. diss... kand. psikh. nauk [Tekst]: 19.00.05 / Mitina Tat'yana Anatol'evna. – M., 2010. – 26 s.
15. Oferkina, O.A. Vliyaniye informatsionnoi sredy na asotsial'nuyu deyatel'nost' podrostkovykh subkul'tur [Tekst] / Oferkina O.A. // Obrazovanie. Nauka. Nauchnye kadry, 2012.-№ 2.-S.155-158.
16. Sokolov, I.S. Neblagopoluchnaya sem'ya-kriminogennyi faktor detskoi i podrostkovoi prestupnosti / I.S. Sokolov // Prikladnaya yuridicheskaya psikhologiya, 2013.-№ 2.-S. 94-100.
17. Fel'dshtein, D.I. Vozrastnaya i pedagogicheskaya psikhologiya. Izbrannye psikhologicheskie trudy.-M.: Izdatel'stvo Moskovskogo psikhologo-sotsial'nogo instituta; Voronezh: Izdatel'stvo NPO «MODEK», 2002.-432 s. (Seriya «Biblioteka psikhologa»).
18. Shikhantsov, G.G. Yuridicheskaya psikhologiya. – M.: Izdatel'stvo «Zertsalo», 1998. – 352 s.