

§7 ГОСУДАРСТВО И ГРАЖДАНСКОЕ ОБЩЕСТВО

Дон Д.С.

ИССЛЕДОВАНИЕ СВЯЗИ РЕЙТИНГА ПРЕЗИДЕНТА И УРОВНЯ ЖИЗНИ

Аннотация. С 2014 года в условиях экономического спада и под напором санкций Запада уровень жизни граждан России снижается, но рейтинг президента остаётся вблизи рекордных отметок. В связи с этим явлением для ряда стран (Россия, США, Великобритания, Германия, Франция) проведено исследование связи рейтинга президента (или иного первого лица) с показателями уровня жизни. Проверялась гипотеза о приоритете для граждан достижения желаемых общегосударственных целей над улучшением личного благосостояния при оценке деятельности президента. Также была выдвинута и проверена гипотеза о том, что приоритет общегосударственных целей над личным благосостоянием является русской национальной особенностью. Исследование проводилось статистическими методами. Применялся корреляционный и регрессионный анализ статистических и социологических показателей, характеризующих рейтинг президента (или иного первого лица) и уровень жизни. На основе актуальных статистических и социологических показателей установлено, что связь рейтинга президента с материальным благосостоянием граждан слабая или не прослеживается вовсе. Одобрение деятельности президента в большей мере было обусловлено оценками политической обстановки и экономического положения страны, и это явлением присуще как гражданам России, так и гражданам других стран. Установлено, что в период с 2008 по 2015гг. наиболее значимой при оценке деятельности президента для россиян была сфера внешней политики. Предложена модель наличия или отсутствия связи рейтинга президента с уровнем жизни в зависимости от положения общества в координатах «консолидация общества и власти» – «уровень жизни».

Ключевые слова: статистический анализ, корреляция, социология, регрессионная модель, рейтинг, президент, власть, уровень жизни, благосостояние, консолидация общества.

Abstract. Under the conditions of economic recession and sanctions the living standards of Russian citizens since 2014 was descending. But the President's rating is still extremely high. In connection with this a study of a relation between President's (or another first person) rating and living standards research was undertaken for several countries (Russia, USA, UK, Germany, France). The hypothesis about priority of nation-wide achievements over improvement of private welfare for citizens at the President's performance appraisal was checked. Also it was suggested and disproved the assumption that priority of nation-wide achievements is Russian national spirit. Research was performed by statistical methods. The correlation and regression analysis of statistical and sociological indices was used to describe the connection between the President's (or another first person) rating and living standards. On the basis of latest statistical and sociological indices it has been established that relation between the President's ratings and living standards is weak or lacking at all. Presidential approval ratings is more dependent from the country's political and economical background. And there isn't only Russian citizen's attribute. It was established that during 2008–2015s the main criteria for assessment of the President's activity in Russia was the international policy. A model in which availability or absence of relation between the President's rating and living standards depend on society's position in two dimensions both «consolidation of society and governance» and «living standards» was suggest.

Key words: living standards, government, President, rating, regression model, sociology, correlation, statistical analysis, wellness, consolidation of society.

Исследование связи рейтинга президента и уровня жизни

С 2014 года в условиях экономического спада и под напором санкций Запада уровень жизни граждан России снижается, но рейтинг президента России В. В. Путина остаётся вблизи рекордных отметок. В связи с этим явлением проведено исследование связи рейтинга президента с показателями уровня жизни.

Целью исследования была проверка гипотез:

1. О приоритете для граждан достижения желаемых общегосударственных целей над улучшением личного благосостояния при оценке деятельности президента;
2. О том, что приоритет общегосударственных целей над личным благосостоянием является русской национальной особенностью.

Исследование проводилось методом корреляционного и регрессионного анализа статистических и социологических показателей России, США, Великобритании, Германии, Франции.

Исследование связи в России

Рейтинг В. В. Путина отражён социологическим показателем

1. Одобрение деятельности Владимира Путина [1].

Для достоверного анализа данных требуется большая протяжённость временных рядов. Поэтому в период 2008–2012гг также исследовался рейтинг В. В. Путина, а не действовавшего президента Д.А. Медведева.

Для оценки уровня жизни отобраны несколько показателей. Среди них 12 социологических показателей, для которых предполагается зависимость от уровня жизни:

2. Оценка текущего положения дел в стране [1];
3. Индекс счастья [2];
4. Индексы социальных настроений: оценка экономического положения [2];
5. Индексы социальных настроений: оценка политической обстановки [2];
6. Индексы социальных настроений: дела в стране идут в правильном направлении [2];
7. Оценка материального положения семьи [2];
8. Личный протестный потенциал [2];
9. Индекс социальных настроений [1];
10. Индекс экономического оптимизма [1];
11. Индекс национального благополучия [1];
12. Одобрение деятельности правительства России [1];
13. Индекс ожидания безработицы [1].

**Коэффициент корреляции для всех возможных пар
из представленных выше показателей и рейтинга В. В. Путина**

№ пок.	Наименование показателя	Коэффициент корреляции с рейтингом В.В. Путина в 2000-2015гг.	Статистическая значимость корреляции
2	Оценка текущего положения дел в стране: дела идут в правильном направлении	0,69	✓
3	Индекс счастья	0,18	✗
4	Индексы социальных настроений: оценка экономического положения	0,15	✗
5	Индексы социальных настроений: оценка политической обстановки	0,50	✓
6	Индексы социальных настроений: дела в стране идут в правильном направлении	0,35	✓
7	Оценка материального положения семьи	-0,23	✗
8	Личный протестный потенциал	0,02	✗
9	Индекс социальных настроений	0,65	✓
10	Индекс экономического оптимизма	0,29	✓
11	Индекс национального благополучия	0,57	✓
12	Одобрение деятельности правительства России	0,52	✓
13	Индекс ожидания безработицы	-0,13	✗
14	Среднегодовые реальные располагаемые денежные доходы	-0,15	✗
15	Уровень безработицы, %	0,27	✓
16	Численность населения с денежными доходами ниже прожиточного минимума в % к общей численности населения	0,18	✗
17	Численность населения	-0,83	✓
		-1,0 -0,3 0 0,3 1,0	

Статистические показатели уровня жизни [3]:

14. Среднегодовое значение реальных располагаемых денежных доходов (доходы за вычетом обязательных платежей, скорректированные на индекс потребительских цен), в % к 1999 г.;
15. Уровень безработицы, %;
16. Численность населения с денежными доходами ниже величины прожиточного минимума в % к общей численности населения;
17. Численность населения, на конец года, в % отн. 2000 г.

Существование линейной связи между двумя величинами характеризуется коэффициентом корреляции Пирсона. Коэффициент корреляции представленных выше показателей с рейтингом В. В. Путина приведён в табл. 1.

Интерпретируя данные, представленные в табл. 1, и характеры зависимостей рейтинга В. В. Путина от показателей № 2... 21, можно наблюдать, что:

- рейтинг В. В. Путина слабо связан (абсолютное значение коэффициента корреляции $|R| < 0,3$, p – уровень значимости 0,05) с личным уровнем счастья и материальным положением граждан, уровнем безработицы;
- рейтинг В. В. Путина в большей мере связан (абсолютное значение коэффициента корреляции $|R| > 0,3$, p – уровень значимости 0,05) с оценкой положения страны, одобрением курса правительства и оценкой политической обстановки.

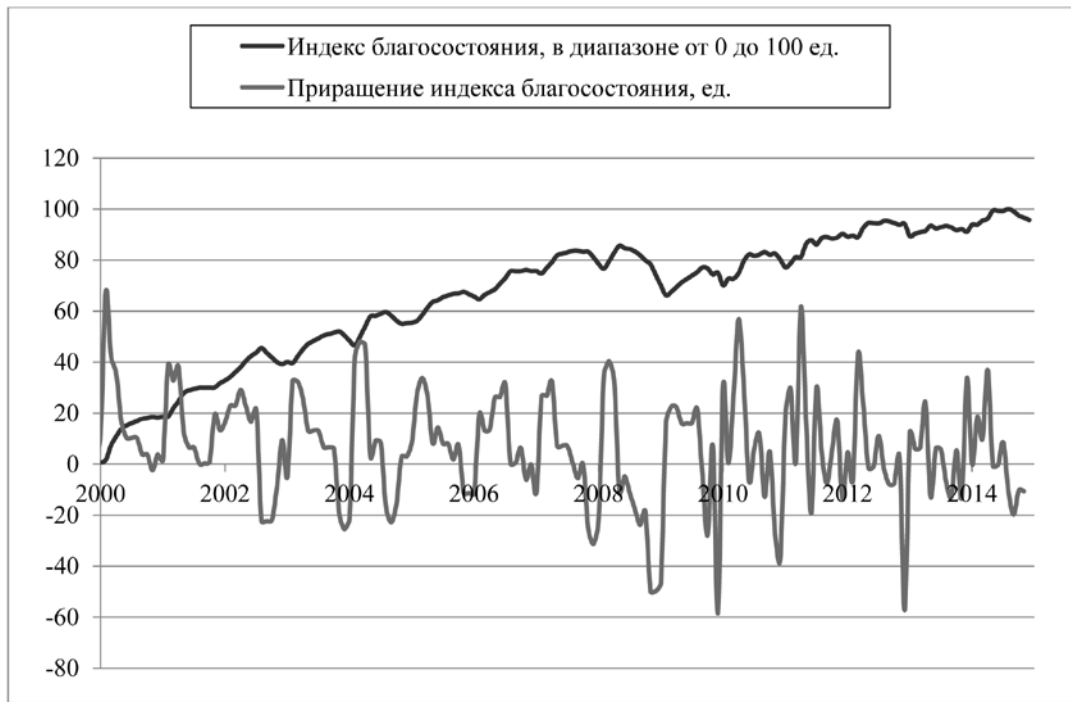


Рис. 1. Индекс благосостояния граждан России и приращение индекса

Часть корреляций объясняется длительными устойчивыми трендами роста или снижения показателей (например, отрицательная корреляция, говорящая о росте рейтинга В. В. Путина по мере снижения численности населения обусловлена длительными разнонаправленными трендами).

Уровень жизни выражает степень удовлетворения материальных и духовных потребностей людей. Удовлетворённость материальных потребностей возможно оценить по статистическим показателям № 14, 15, 16: реальные располагаемые денежные доходы, уровень безработицы, процент населения с денежными доходами ниже величины прожиточного минимума.

Предположим, что рейтинг В. В. Путина связан с благосостоянием населения или с его изменением.

Чтобы корректно учесть положительное или отрицательное влияние показателей на рейтинг президента, определим индекс благосостояния как среднее значение Z-оценок показателей (рис. 1):

$$Z_{\text{Б}} = \frac{1}{n} \sum_{i=1}^n k_i Z_{ij}$$

где k_i – коэффициент характера влияния i -того показателя. Так, рост показателя 14 соответствует росту благосостояния, для него $k = 1$. Рост показателей 15 и 16 снижает уровень благосостояния, для них $k = -1$.

Обусловленность изменений рейтинга В. В. Путина благосостоянием граждан можно оценить по регрессионной модели (по периоду с 2000–2008 гг.), представленной на рис. 2. Коэффициент детерминации характеризует объяснительную способность такой модели рейтинга как слабую $R^2 \approx 0,1$.

Регрессионная модель рейтинга В. В. Путина в зависимости от приращений индекса благосостояния обладает ещё меньшей объяснительной способностью.

Составим линейную регрессионную модель зависимости рейтинга В. В. Путина от коррелирующих с ним, но не тождественных факторов.

Показатель одобрения деятельности правительства близок по смыслу к рейтингу президента и изменяется согласованно с ним. Исключение составляет перелом в характере связи рейтингов правительства и президента на рубеже 2007 и 2008 гг. (рис. 3): длительный период непрерывного роста, который начался в октябре 2007 года и по време-



Рис. 2. Регрессионная модель зависимости рейтинга В. В. Путина от индекса благосостояния граждан



Рис. 3. Регрессионная модель зависимости рейтинга В. В. Путина от одобрения деятельности правительства

ни соответствовал мобилизации общественного мнения предвыборной президентской кампанией с последующим переходом В. В. Путина в правительство на должность премьер-министра.

Коэффициенты пропорциональности рейтингу должны быть положительны для всех пока-

зателей, кроме № 8, 15, 16 (личный протестный потенциал, уровень безработицы, % населения с доходами ниже прожиточного минимума), для которых логична обратная пропорциональность рейтингу, т.е. отрицательный коэффициент пропорциональности в уравнении регрессии.



Рис. 4. Регрессионная модель рейтинга В. В. Путина как функции нескольких переменных $P = f(p_1, p_2)$



Рис. 5 – Рейтинг В. В. Путина и ряд социологических индексов

Предполагая неизменность характеров связей на протяжении 2000–2008 гг., составлена регрессионная модель, представленная на рис. 4. Моделируемый рейтинг средне-сильно коррелирует с реальным рейтингом (коэффициент корреляции $R = 0,73$). Это означает, что оценка гражданами положения дел в стране и политической обстановки в значительной мере определяют рей-

тинг президента (подтверждается предварительный вывод, сделанный по данным табл. 1). С 2011 г. происходило снижение рейтинга В. В. Путина без явного ухудшения оценки положения дел в стране или уровня благосостояния. Вероятно, это происходило вследствие того, что в глазах населения В. В. Путин ответственен за замедление экономического роста страны. Снижение рейтинга прекратилось в



Рис. 6. Регрессионная модель рейтинга В. В. Путина в зависимости от одобрения гражданами внешней политики

2014 г. вследствие реакции на развитие политического кризиса на Украине.

Таким образом, анализ выявил, что рейтинг В. В. Путина практически не зависит от уровня жизни россиян. В большей мере рейтинг определялся оценками положения страны и политической обстановки, и, разумеется, военно-политическими событиями: вооружённый конфликт в Южной Осетии, присоединение Крыма.

Проведём дополнительный анализ того, какие сферы деятельности государства в большей мере определяли рейтинг президента. Исходными данными послужат социологические индексы ВЦИОМ [2] (рис. 5), составленные по результатам ответов на следующие вопросы:

1. В какой мере Вас устраивает политика, которую проводят власти нашей страны?
2. В какой мере Вас устраивает экономическая политика, которую проводят власти нашей страны? [14]
3. В какой мере Вас устраивает социальная политика, которую проводят власти нашей страны?
4. В какой мере Вас устраивает внешняя политика, которую проводят власти нашей страны?

Корреляции индексов (1–4) с рейтингом президента представлены в табл. 2.

Таблица 2

Коэффициент корреляции социологических индексов с рейтингом В. В. Путина

№ пок.	Наименование показателя	Коэффициент корреляции
1	В какой мере Вас устраивает политика, которую проводят власти нашей страны?	0,67
2	В какой мере Вас устраивает экономическая политика, которую проводят власти нашей страны?	0,52
3	В какой мере Вас устраивает социальная политика, которую проводят власти нашей страны?	0,29
4	В какой мере Вас устраивает внешняя политика, которую проводят власти нашей страны?	0,81

Индекс удовлетворённости политикой (1) в общем смысле имеет наибольшую корреляцию с рейтингом президента. Выстраивая частные сферы политики по убыванию коэффициента корреляции с рейтингом президента, составим предполагаемый порядок значимости политических сфер для граждан:

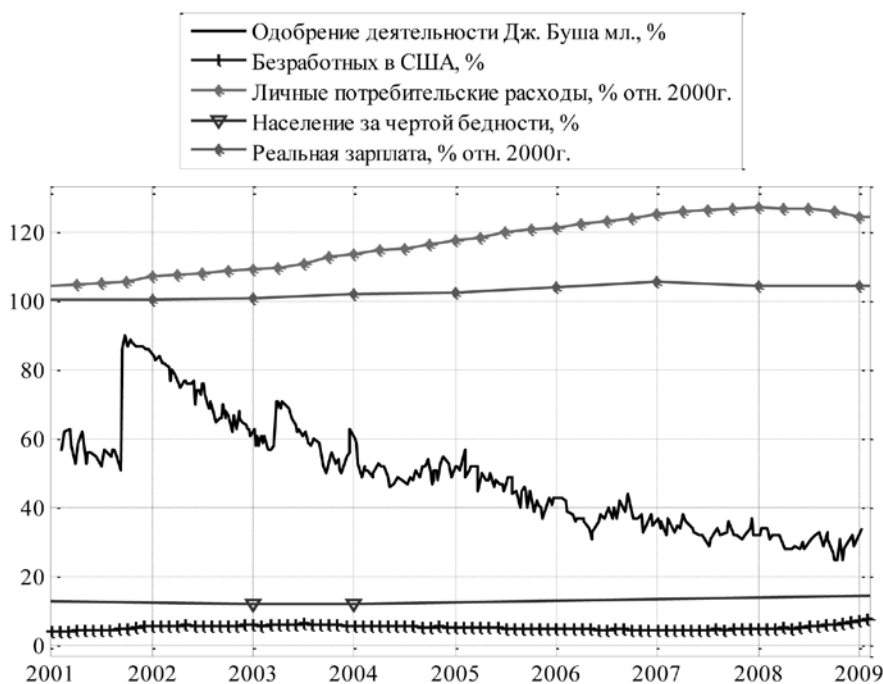


Рис. 7. Статистические показатели материального благосостояния граждан США и рейтинг президента

1. Внешняя политика;
2. Экономическая политика;
3. Социальная политика.

По данным 2008–2015 гг. наилучшей регрессионной моделью рейтинга президента из всех возможных комбинаций индексов (2–4) является модель рейтинга по индексу одобрения внешней политики (рис. 6).

Устойчиво наблюдается приоритет для граждан общегосударственных целей над личным благополучием при оценке деятельности президента. В период с 2008 по 2015 гг. наиболее значимой для граждан была сфера внешней политики. Таким образом для России подтверждается гипотеза о приоритетной значимости общегосударственных целей.

Исследование связи в США

Для того, чтобы ответить на вопрос, является ли русской национальной особенностью приоритетность общегосударственных целей над личным благосостоянием при оценке деятельности президента, обратимся к показателям США (рис. 7):

1. Одобрение деятельности Дж. Буша мл. в 2001–2009 гг. [4].

Для оценки уровня жизни отобраны 3 статистических показателя уровня жизни:

2. Количество безработных, в % от трудоспособного населения [5];
3. Личные потребительские расходы, % отн. 2000 г. [5];
4. Население за чертой бедности, % отн. 2000 г. [6].

Коэффициент корреляции представленных выше показателей с рейтингом президента приведён в таблице 3. Все корреляции оказались статистически значимы ($p > 0,05$), но часть из них иррациональны (обратная зависимость рейтинга и личный расход, зарплаты). Они обусловлены наличием длительных устойчивых трендов без прямой причинно-следственной связи.

Таблица 3

Коэффициент корреляции статистических показателей уровня жизни в США с рейтингом Дж. Буша мл.

№ пок.	Наименование показателя	Коэффициент корреляции
2	Безработных, %	0,35
3	Личные потребительские расходы, % отн. 2000 г.	-0,90
4	Население за чертой бедности, %	-0,78
5	Реальная зарплата, % отн. 2000 г.	-0,90



Рис. 8. Регрессионная модель рейтинга президента США Дж. Буша мл. в зависимости от индекса благосостояния граждан.



Рис. 9. Регрессионная модель рейтинга президента США Б.Обамы в зависимости от индекса уверенности в экономике

Определив аналогичный описанному выше индекс благосостояния Z_B для США и построив регрессионную модель (рис. 8), можно убедиться в отсутствии связи обобщённого показателя уровня жизни с рейтингом: регрессионная модель вовсе не объясняет колебаний рейтинга.

Рассмотрим также связь рейтинга Б.Обамы в 2009–2015 гг. с индексом уверенности в экономике (Economic Confidence Index [4]): оценка и прогноз экономического положения по результатам социологического опроса граждан США.

Регрессионная модель этой зависимости (рис. 9) демонстрирует уровень связи между

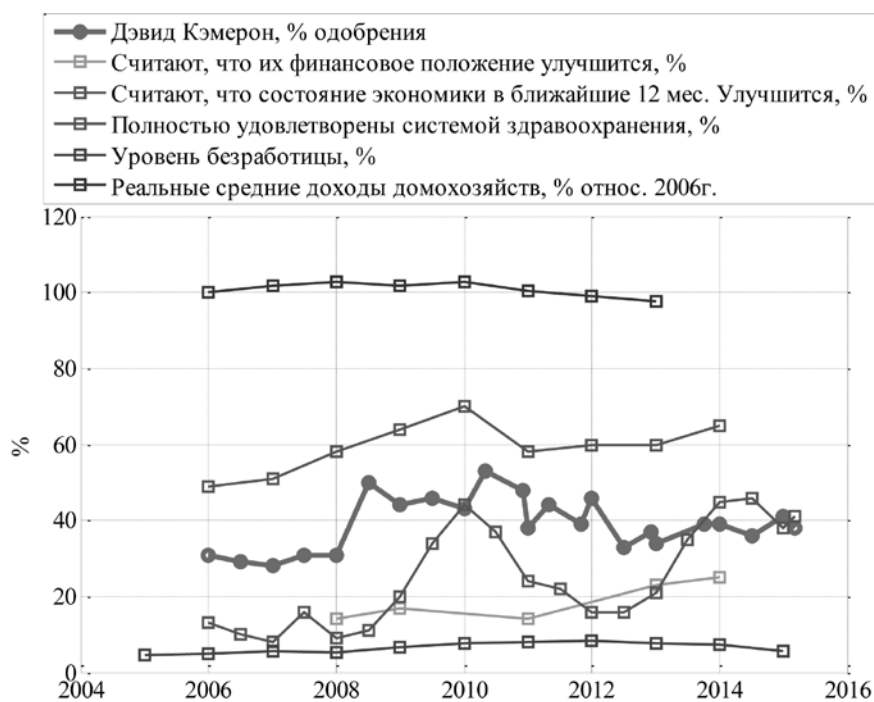


Рис. 10. Рейтинг Д. Кэмерона и ряд показателей



Рис. 11. Регрессионная модель рейтинга премьер-министра Великобритании Д. Кэмерона в зависимости от ожидания улучшения состояния экономики

слабым и средним (коэффициент детерминации $R^2 = 0,3$). Можно видеть согласованность некоторых крупных колебаний рейтинга и индекса в 2010–2013 гг.

Таким образом, для граждан США также как и для россиян прослеживается отсутствие связи между рейтингом президента и личным благосо-

стоянием при наличии связи рейтинга с уверенностью в экономике страны.

Исследование связи в Великобритании

Для исследования зависимости рейтинга премьер-министра от уровня жизни в Великобритании были отобраны следующие показатели (рис. 10):



Рис. 12. Регрессионная модель рейтинга премьер-министра Великобритании Д. Кэмерона в зависимости от удовлетворённости системой здравоохранения

Таблица 4

Коэффициент корреляции показателей уровня жизни в Великобритании с рейтингом Дэвида Кэмерона

№ пок.	Наименование показателя	Коэффициент корреляции с рейтингом
2	Считают, что их финансовое положение улучшится, %	-0,57
3	Считают, что состояние экономики в ближайшие 12 мес. улучшится, %	0,51
4	Полностью удовлетворены системой здравоохранения, %	0,49
5	Уровень безработицы, %	-0,05
6	Реальные средние доходы домохозяйств, % отн. 2006 г.	0,53

1. Рейтинг Дэвида Кэмерона 2006–2015 гг., % одобрения [7];
2. Считают, что их финансовое положение улучшится, % [7];
3. Считают, что состояние экономики в ближайшие 12 мес. улучшится, % [7];
4. Полностью удовлетворены системой здравоохранения, % [8];
5. Уровень безработицы, % [9];
6. Реальные средние доходы домохозяйств, % отн. 2006 г. [9].

Коэффициенты парной корреляции показателей (2–6) с рейтингом Дэвида Кэмерона приведены в таблице 4.

Прослеживается связь рейтинга премьер-министра только с показателем удовлетворённости системой здравоохранения (4) и с оценкой перспектив состояния экономики (3). Связь с показателями личного благосостояния (2, 5, 6) слабая или иррациональная.

Для наглядности взаимосвязи рейтинга с показателями на рис. 11, 12, 13 представлены регрессионные модели рейтинга Д. Кэмерона по показателям 3, 4, 6.

Для граждан Великобритании не выявлено связи рейтинга премьер-министра с показателями личного благосостояния. Рейтинг премьер-министра определялся оценками состояния экономики, удовлетворённостью системой здравоохранения.

Исследование связи в Германии

Для исследования зависимости рейтинга правящей партии от уровня жизни в Германии были отобраны следующие показатели (рис. 14):

1. Рейтинг правящей партии «Христианско-демократический союз Германии», % [10];
2. Уровень безработицы, % [11];
3. Численность населения, % отн. 2005 г. [11];



Рис. 13. Регрессионная модель рейтинга премьер-министра Великобритании Д. Кэмерона в зависимости от средних доходов домохозяйств

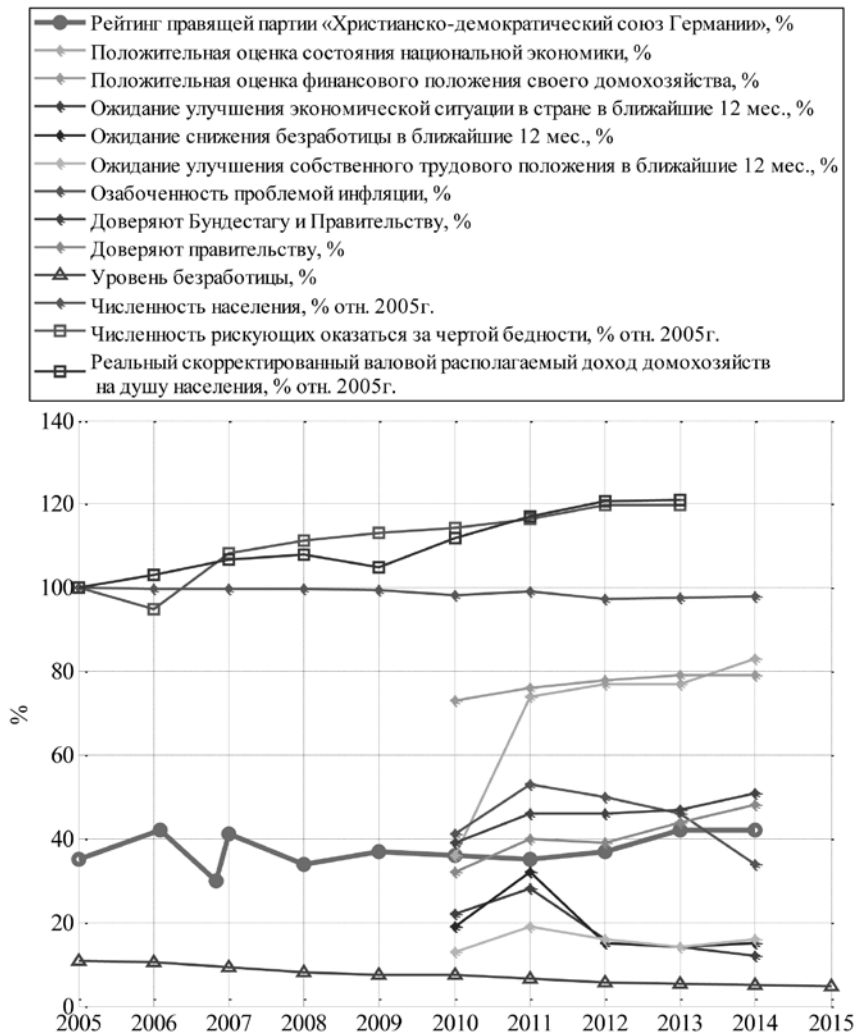


Рис. 14. Рейтинг правящей партии Германии и ряд показателей

Коэффициент корреляции показателей уровня жизни в Германии с рейтингом правящей партии

№ пок.	Наименование показателя	Коэффициент корреляции с рейтингом
2	Положительная оценка состояния национальной экономики, %	0,44
3	Положительная оценка финансового положения своего домохозяйства, %	0,74
4	Ожидание улучшения экономической ситуации в стране в ближайшие 12 мес., %	-0,89
5	Ожидание снижения безработицы в ближайшие 12 мес., %	-0,82
6	Ожидание улучшения собственного трудового положения в ближайшие 12 мес., %	-0,57
7	Озабоченность проблемой инфляции, %	-0,25
8	Доверяют Бундестагу и Правительству, %	0,48
9	Доверяют правительству, %	0,68
10	Уровень безработицы, %	-0,73
11	Численность населения, % отн. 2005 г.	-0,78
12	Численность рискующих оказаться за чертой бедности, % отн. 2005 г.	0,74
13	Реальный скорректированный валовой располагаемый доход домохозяйств на душу населения, % отн. 2005 г.	0,67

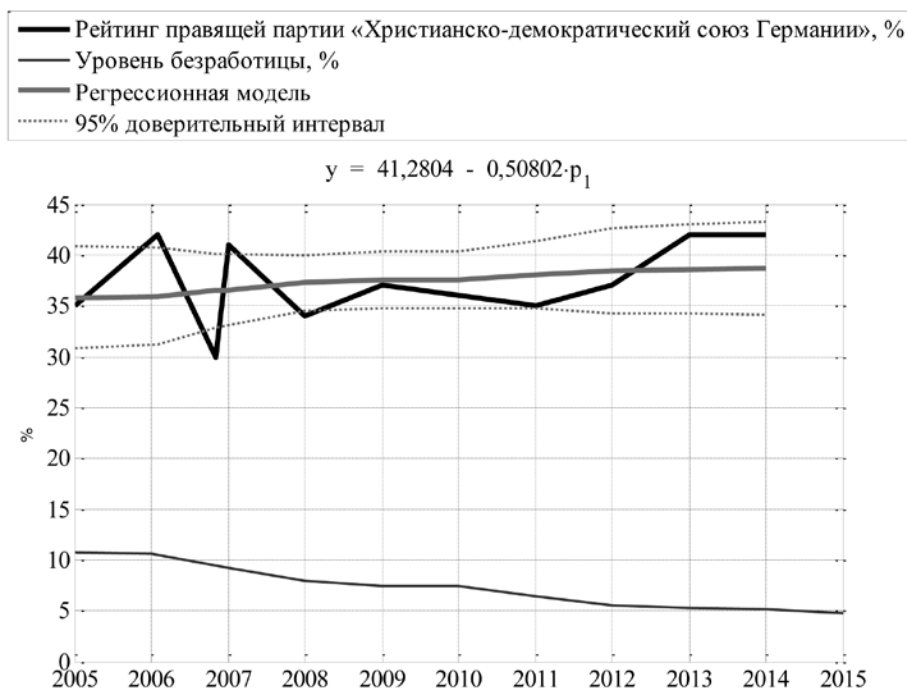


Рис. 15. Регрессионная модель рейтинга правящей партии «Христианско-демократический союз Германии» в зависимости от уровня безработицы

- Численность рискующих оказаться за чертой бедности, % отн. 2005 г. [11];
- Реальный скорректированный валовой располагаемый доход домохозяйств а душу населения, % отн. 2005 г. [11].

Коэффициенты парной корреляции показателей (2–13) с рейтингом правящей партии приведены в таблице 5.

Временной ряд для показателей (2-9) ограничен 5 значениями в период с 2010 по 2014 гг. и недостаточен для достоверного выявления зависимостей. Среди них для показателей положения страны (4, 5, 6) значения коэффициента

корреляции говорят об иррациональном характере связи. Корректную связь с рейтингом имеют показатели (2, 3, 7, 8, 9).

Связь рейтинга правящей партии с уровнем безработицы (10) характеризуется сильной корреляцией. Присутствуют долговременные тренды снижения безработицы и роста рейтинга партии. Регрессионная модель рейтинга по уровню безработицы показана на рис. 15.

Связь рейтинга с численностью населения (11) и с численностью населения рискующего оказаться за чертой бедности (12) характеризуется сильной корреляцией, но иррациональна.

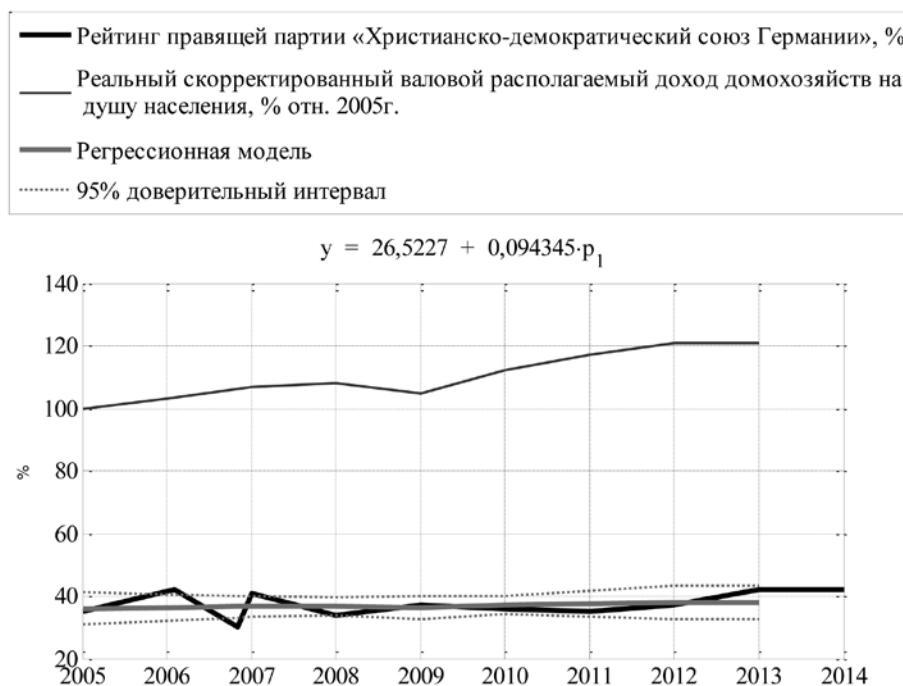


Рис. 16. Регрессионная модель рейтинга правящей партии «Христианско-демократический союз Германии» в зависимости от уровня доходов

Такой характер связи обусловлен долговременными трендами.

Связь рейтинга с доходами (13) характеризуется средней корреляцией, однако регрессионная модель (рис. 16) показывает, что связь обусловлена только долговременными трендами. Колебания уровня доходов не находят отражения в рейтинге партии.

Среди показателей личного материального благополучия не выявлено таких показателей, которые в значительной мере определяли бы рейтинг правящей партии. Показатели общего положения страны имеют короткий временной ряд, что не позволяет оценить их связь с рейтингом правящей партии достоверно.

Исследование связи во Франции

Для исследования зависимости рейтинга президента от уровня жизни во Франции были отобраны следующие показатели (рис. 17):

1. Рейтинг доверия президенту Н. Саркози, % [12];
2. Положительная оценка экономической ситуации в стране, % [11];
3. Положительная оценка личного финансового положения, % [11];
4. Ожидание снижения безработицы, % [11];

5. Озабоченность проблемой инфляции, % [11];
6. Доверяют французскому парламенту, % [11];
7. Доверяют действиям правительства, % [11];
8. Оценка благополучия собственной жизни как процветающей, % [4];
9. Уровень безработицы, % [13];
10. Численность населения, в % отн. 2007 г. [13];
11. Численность рискующих оказаться за чертой бедности, в % отн. 2007 г. [13];
12. Реальный скорректированный валовой располагаемый доход домохозяйств на душу населения, в % отн. 2007 г. [13].

Коэффициенты парной корреляции показателей (2–12) с рейтингом президента приведены в таблице 6.

Коэффициенты корреляции показали значительную рациональную связь с рейтингом президента только для показателя озабоченности проблемой инфляции (5) (регрессионная модель на рис. 18).

Доверие французскому парламенту и действиям правительства согласуется с ожиданиями снижения безработицы (рис. 19).

Показатели имеют недостаточно общих точек для достоверного выявления связей. По связям отраженным на рис. 18, 19 можно предположить, что на президента Франции гражданами

Коэффициент корреляции показателей уровня жизни во Франции с рейтингом президента Н. Саркози

№ пок.	Наименование показателя	Коэффициент корреляции с рейтингом
2	Положительная оценка экономической ситуации в стране, %	-0,92
3	Положительная оценка личного финансового положения, %	-0,06
4	Ожидание снижения безработицы, %	-0,22
5	Озабоченность проблемой инфляции, %	-0,87
6	Доверяют французскому парламенту, %	0,36
7	Доверяют действиям правительства, %	-0,19
8	Оценка благополучия собственной жизни как процветающей, %	-0,35
9	Уровень безработицы, %	0,80
10	Численность населения, в % отн. 2007 г.	-0,49
11	Численность рискующих оказаться за чертой бедности, в % отн. 2007 г.	-0,06
12	Реальный скорректированный валовой располагаемый доход домохозяйств на душу населения, в % отн. 2007 г.	-0,58

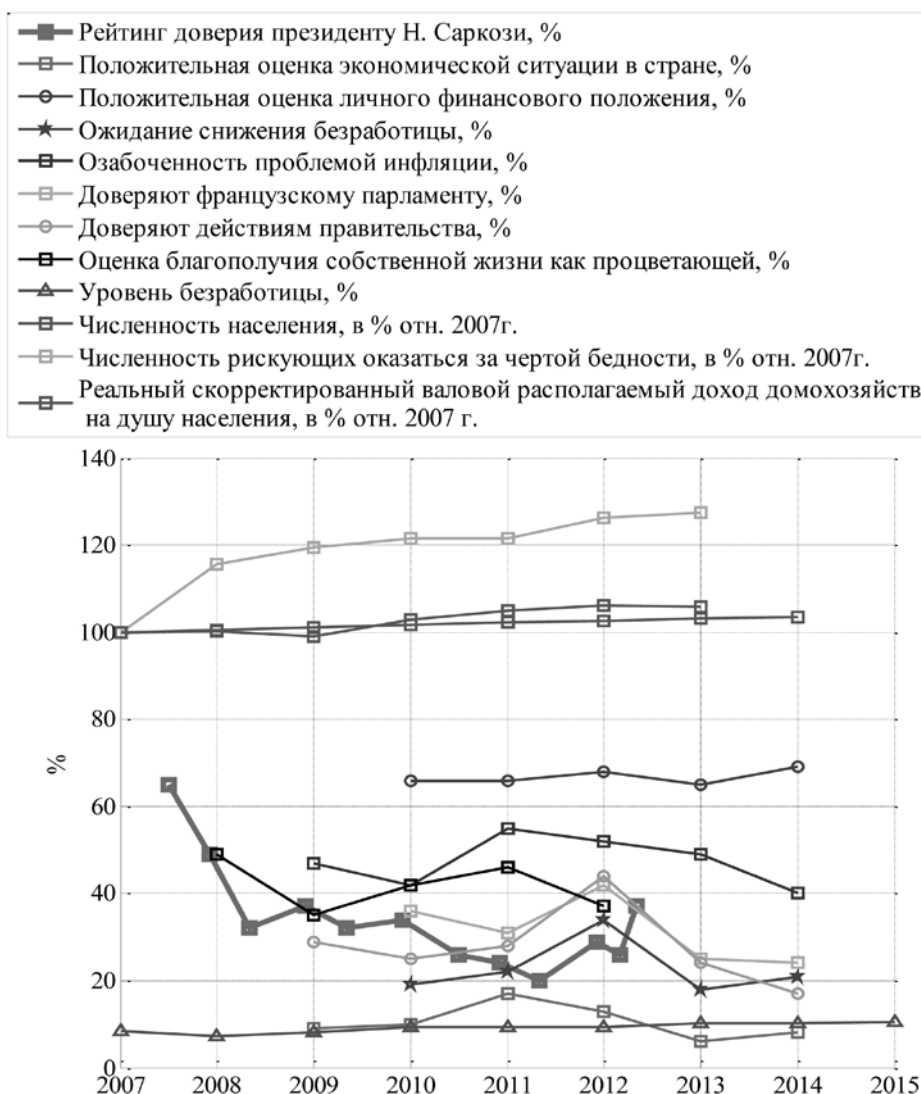


Рис. 17. Рейтинг Н. Саркози и ряд показателей

налагается ответственность за экономическую ситуацию. На парламент и правительство – ответственность за рынок труда.

Не выявлено зависимостей, опровергающих для Франции гипотезу о приоритетности общегосударственных целей над личными.



Рис. 18. Регрессионная модель рейтинга президента Н. Саркози в зависимости от показателя озабоченности проблемой инфляции

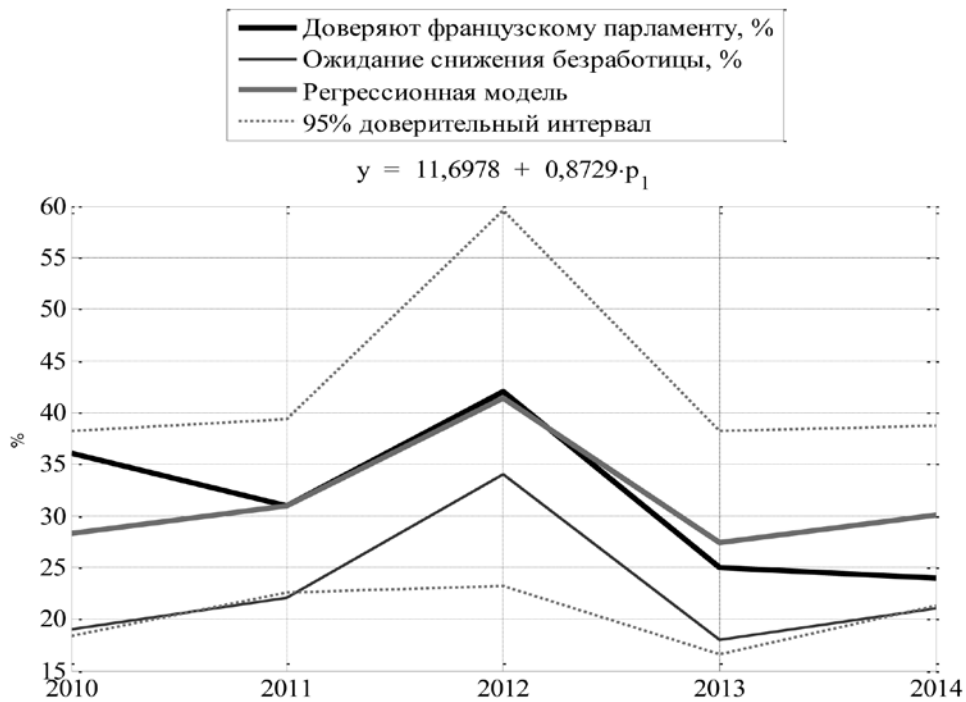


Рис. 19. Регрессионная модель рейтинга французского парламента в зависимости от ожидания снижения безработицы

Выводы

По показателям России, США, Великобритании, Германии и Франции связь рейтинга президента (или иного первого лица) с материальным

благополучием граждан слабая или не прослеживается вовсе.

Одобрение деятельности президента в большей мере было обусловлено оценками политической обстановки и экономического положе-

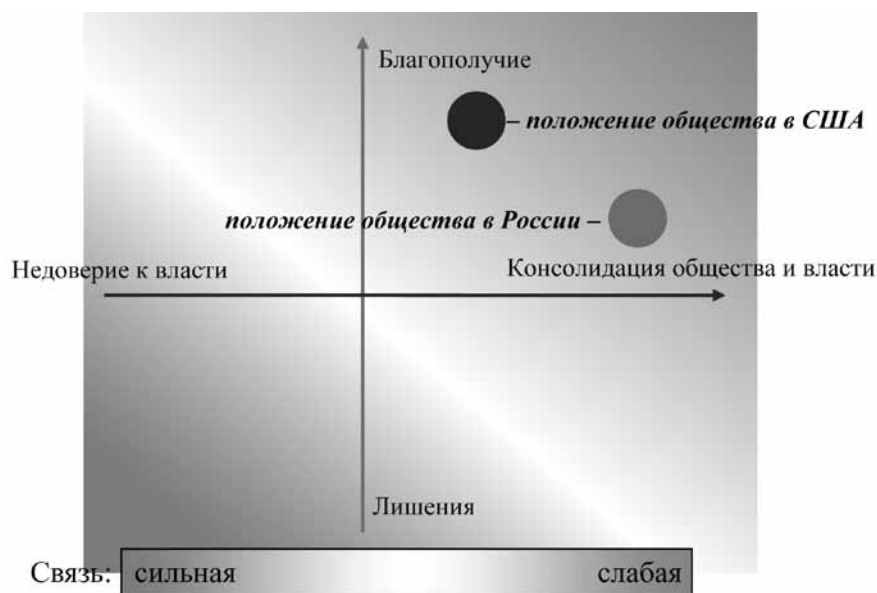


Рис. 20. Положения общества в координатах «консолидация общества и власти» – «уровень жизни» и соответствующий им уровень связи рейтинга власти с уровнем жизни

ния страны, уверенностью в завтрашнем дне, верой в национальную идею и приверженностью власти к этой идее. В период с 2008 по 2015 гг. наиболее значимой при оценке деятельности президента для россиян была сфера внешней политики.

Описываемый характер связи не является отличительной чертой русского характера: аналогичную картину демонстрируют показатели США, Великобритании, Германии и Франции.

Можно предполагать, что сделанное наблюдение будет справедливо лишь в некотором диапазоне изменений уровня жизни граждан, за которым уровень жизни начнёт ощутимо сказываться на рейтингах президента и правительства. Вероятно, что чувствительность рейтинга к уровню жизни снижается, в случае, если граждане уверены, что испытываемые лишения обусловлены борьбой за некую более значимую идею. В таком случае, чувствительность рейтинга к уровню жизни показывает положение общества в координатах «степень консолидации общества и власти» – «уровень жизни» (рис. 19), где консолидация общества и власти отражает:

- готовность граждан перенести некоторое снижение уровня жизни ради достижения общих более значимых целей: противостояние внешним угрозам, экономическая и по-

литическая успешность страны, роль сверхдержавы и др.;

- веру в то, что действия власти (президента, правительства) направлены если не на повышение уровня жизни, то на реализацию вышеупомянутых целей.

Обнаруженный разрыв связи рейтинга с уровнем жизни говорит о существенном уровне консолидации общества и власти как в России, так и в США.

Разрыв связи рейтинга власти с уровнем жизни может возникать как вследствие благополучия и/или действительной необходимости сплотиться, так и в результате пропагандистского воздействия СМИ искажающего действительность.

Заключение

Корреляционным и регрессионным анализом статистических и социологических показателей подтверждается гипотеза о приоритетности для граждан достижения желаемых общегосударственных целей над улучшением личного благосостояния при оценке деятельности президента (или иного первого лица).

Сравнение показателей России, США, Великобритании, Германии и Франции показало, что вышеописанное явление не является русской национальной особенностью.

БИБЛИОГРАФИЯ

1. Левада-Центр. – URL: <http://www.levada.ru/>. (Дата обращения: 10.03.2015).
2. ВЦИОМ. – URL: <http://www.wciom.ru>. (Дата обращения: 10.03.2015).
3. Федеральная служба государственной статистики. – URL: <http://www.gks.ru>. Дата обращения: 10.03.2015.
4. Gallup. – URL: <http://www.gallup.com>. Дата обращения: 17.03.2015.
5. РБК QUOTE. – URL: <http://quote.rbc.ru>. Дата обращения: 17.03.2015.
6. World Bank Open Data. – URL: <http://data.worldbank.org>. Дата обращения: 17.03.2015.
7. IPSOS MORI. – URL: <https://www.ipsos-mori.com/>. Дата обращения: 23.04.2015
8. National Centre for Social Research. – URL: <http://www.natcen.ac.uk/>. Дата обращения: 23.04.2015
9. Office for national statistics. – URL: <http://www.ons.gov.uk/>. Дата обращения: 23.04.2015
10. Infratest dimap. – URL: <http://www.infratest-dimap.de/>. Дата обращения: 23.04.2015
11. Eurobarometer. – URL: <http://ec.europa.eu/>. Дата обращения: 23.04.2015
12. TNS-sofres. – <http://www.tns-sofres.com/>. Дата обращения: 23.04.2015
13. Eurostat. – <http://ec.europa.eu/eurostat>. Дата обращения: 23.04.2015
14. Почуха Н.З. Связи с правительством (GR)- корпоративные коммуникации- лоббизм: проблема соотношений социальных практик // Теоретическая и прикладная экономика. – 2014. – 2. – С. 44 – 60. DOI: 10.7256/2409-8647.2014.2.3862. URL: http://www.e-notabene.ru/etc/article_3862.html

REFERENCES (TRANSLITERATED)

1. Levada-Tsentr. – URL: <http://www.levada.ru/>. (Data obrashcheniya: 10.03.2015).
2. VTsIOM. – URL: <http://www.wciom.ru>. (Data obrashcheniya: 10.03.2015).
3. Federal'naya sluzhba gosudarstvennoi statistiki. – URL: <http://www.gks.ru>. Data obrashcheniya: 10.03.2015.
4. Gallup. – URL: <http://www.gallup.com>. Data obrashcheniya: 17.03.2015.
5. RBK QUOTE. – URL: <http://quote.rbc.ru>. Data obrashcheniya: 17.03.2015.
6. World Bank Open Data. – URL: <http://data.worldbank.org>. Data obrashcheniya: 17.03.2015.
7. IPSOS MORI. – URL: <https://www.ipsos-mori.com/>. Data obrashcheniya: 23.04.2015
8. National Centre for Social Research. – URL: <http://www.natcen.ac.uk/>. Data obrashcheniya: 23.04.2015
9. Office for national statistics. – URL: <http://www.ons.gov.uk/>. Data obrashcheniya: 23.04.2015
10. Infratest dimap. – URL: <http://www.infratest-dimap.de/>. Data obrashcheniya: 23.04.2015
11. Eurobarometer. – URL: <http://ec.europa.eu/>. Data obrashcheniya: 23.04.2015
12. TNS-sofres. – <http://www.tns-sofres.com/>. Data obrashcheniya: 23.04.2015
13. Eurostat. – <http://ec.europa.eu/eurostat>. Data obrashcheniya: 23.04.2015
14. Pochkhua N.Z. Svyazi s pravitel'stvom (GR)- korporativnye kommunikatsii- lobbizm: problema sootnoshenii sotsial'nykh praktik // Teoreticheskaya i prikladnaya ekonomika. – 2014. – 2. – С. 44 – 60. DOI: 10.7256/2409-8647.2014.2.3862. URL: http://www.e-notabene.ru/etc/article_3862.html