

Корнилова О.В.

DOI: 10.7256/2222-1972.2014.5.14685

При цитировании этой статьи сноска на doi обязательна

# Заклученные ГУЛАГа второй половины 1930-х гг.: лагконтингент Вяземлага по статьям осуждения и срокам заключения

**Аннотация:** В ГУЛАГе действовал дифференцированный подход к размещению в лагерях различных категорий заключенных. Для Вяземлага, занимавшегося строительством автомагистрали Москва–Минск, приказами НКВД были установлены ограничения на отправление в него ряда категорий осужденных, в первую очередь имевших судимость по большинству пунктов ст. 58 УК РСФСР. Основную причину этого автор видит в географическом расположении лагеря. Подразделения Вяземлага размещались в густонаселенном центральном регионе европейской части СССР, часть их них – непосредственно в черте Москвы. Автор, анализируя статистические данные, показывает, что ограничения на этапирование в лагерь определенных групп осужденных выполнялись на практике, причем даже в разгар репрессивных акций Большого террора. Доля содержащихся в Вяземлаге политических, в том числе и осужденных по ст. 58, была во много раз меньше, чем в среднем в лагерях ГУЛАГа (в 1939 г. и 1941 г. – в 17 раз меньше). Число содержащегося в лагере «уголовно-бандитствующего элемента» (ст. 59 УК) также было минимальным. Половину заключенных Вяземлага составляли осужденные со сроками заключений менее трех лет, что было нетипичным для ГУЛАГа.

**Ключевые слова:** сталинские репрессии, ГУЛАГ, исправительно-трудовой лагерь, Вяземлаг, заключенные, осужденные, категории заключенных, статистика репрессий, подмосковные лагеря, шоссе Москва–Минск.

**Annotation:** The GULAGs operated with a differentiated approach to the installation of various prisoner categories in camps. For the Vyazem camp, which was employed for the construction of the Moscow–Minsk highway, the NKVD (the People's Commissariat for Internal Affairs) ordered the deployment restriction of a series of convict categories, in the first place of those having convictions on most points of the article 58 of the RSFSR Penal Code. The author sees the main reason for this in the geographic location of the camp. The subdivisions of the Vyazem camp were located in the densely populated central region of the European part of the USSR, some of which – directly in line with Moscow. The author, having analysed the statistical data, demonstrates that the transfer limitations in camps of certain convicted groups was carried out in practice, including at the height of the Great terror's repressive actions. The share of political prisoners maintained at Vyazem camp, including those convicted on article 58, was many times lower than the average in GULAG camps (in 1939 and 1941 – 17 times less). The contained number of convicts of a "criminal-banditism element" (article 59 of the Penal Code) was also minimal. Half of the Vyazem camp prisoners consisted of convicts with an imprisonment term of less than three years, which was not typical for GULAG.

**Key words:** Stalin repressions, GULAG, correctional-labour camp, Vyazem camp, prisoners, convicts, article 58, repression statistics, Moscow-region camps, highway Moscow–Minsk.

Определение общей численности заключенных ГУЛАГа много десятилетий находилось в сфере повышенного исследовательского интереса. После «архивной революции» начала 1990-х гг. разгорелась настоящая «война цифр». К настоящему времени она затихла: исследователи в основном определились как с общей численностью

заклученных ГУЛАГа, так и с численностью отдельных категорий репрессированных [5–7; 10–19; 24; 31; 36; 39; 40]. В то же время статистический анализ не потерял своей актуальности. Ни одно комплексное исследование истории отдельного лагеря или строительства НКВД не обходится без выявления социального портрета заключенных или структуры принудительного

Статья написана в рамках выполнения госзадания Минобрнауки № 33.2471.2014/К, проект «Советская Россия в оценках мировых научных, политических и общественных институтов»

труда [1; 2; 9; 10]. Кроме того, статистические данные позволяют выявить специфику лагеря и установить его место в системе ИТЛ.

Перспективным и имеющим научно-практическую ценность является междисциплинарный подход к проблеме. Примером может служить метод картографирования истории лагерей, проведенный на основе статистических данных. Хотелось бы назвать проект, посвященный женщинам-заключенным советского и постсоветского периода, осуществленный под руководством профессора социально-экономической географии Оксфорда Джудит Пэллот (Judith Pallot) в 2006–2010 гг. [44]. Частью проекта стал электронный ресурс под названием «Mapping the Gulag. Russia's prison system from the 1930s to the present» / «Составление карты гуглага. Исправительная система с 1930-х до сегодняшнего дня», опубликованный на английском и русском языках [41]. (Поясним, что в данном случае написание «гуглаг» не опечатка, а концептуальное видение авторами проблемы современного состояния пенитенциарной системы России. В Мордовии, по их мнению, гуглаг продолжается до сих пор.) Как известно, исправительные учреждения не являлись застывшими во времени и пространстве. Постоянно создавались новые лагеря, а старые закрывались, в зависимости от экономических и политических приоритетов в разные периоды в одних регионах наблюдалось интенсивное развитие пенитенциарных учреждений, тогда как в других – наоборот. По мнению авторов проекта, нанесение на карту статистических данных поможет исправить впечатление («correct the impression»), будто в сталинскую эпоху вся территория СССР была полностью покрыта трудовыми лагерями. Из серии карт, представленных на сайте, для нас особый интерес представляют те, которые отображают среднегодовое количество заключенных в различных лагерях, привязанное к административно-территориальному делению СССР. Существует возможность соотнесения расположения лагерей с зоной вечной мерзлоты, а также значениями средней температуры января. Единственным недостатком данной карты, по нашему мнению, является большой временной разброс – 10 лет (1931–1941 гг.), – не позволяющий провести детальный анализ проблемы.

В то же время данный подход представляется перспективным при применении его для картографирования размещения различных категорий заключенных в ИТЛ НКВД в определенные

временные промежутки. Есть основания предполагать, что он может привести к обобщениям, которые позволят систематизировать и классифицировать лагеря системы ГУЛАГа. Известно, что в ГУЛАГе действовал дифференцированный подход к размещению заключенных: осужденных за контрреволюционные преступления и бандитизм отправляли в лагеря, находившиеся в отдаленных местностях. Именно эти «места отдаленные» – Соловки, Белбалтлаг, Бамлаг, Колыма и Воркута – являются традиционными объектами изучения как отечественных, так и зарубежных исследователей. С одной стороны, введено в научный оборот большое число источников по их истории, написано много работ. С другой стороны, эти лагеря – с большим числом осужденных за контрреволюционные преступления, с тяжелейшими условиями труда в экстремальных климатических условиях, с большой смертностью лагерников и крайним произволом администрации на всех уровнях – являются квинтэссенцией сталинского варианта принудительного труда.

В то же время вне внимания исследователей остаются лагеря, которые плохо вписываются в сложившуюся к настоящему времени схему «сталинского ГУЛАГа». Одним из них является Вяземлаг – крупный исправительно-трудовой лагерь, организованный приказом НКВД № 0050 от 5 февраля 1936 г. для обеспечения рабочей силой строительства автомагистрали Москва–Минск [25, л. 81–82].

За 1936–1939 гг. заключенные Вяземлага «с нуля» возвели земляное полотно и уложили гравийно-щебеночное покрытие 18-метрового шоссе. Во второй половине 1939 г. началась укладка асфальтобетона на восточном участке, за 1940 г. асфальтобетон был уложен в пределах Минской и Московской областей. Численность заключенных в разгар стройсезона в 1936 и 1938 гг. превышала 50 тыс. человек, в 1937 г. – 40 тыс. человек; среднегодовая численность в 1939 г. доходила до 13 тыс. человек, в 1940 и 1941 гг. – около 8–10 тыс. человек [34, л. 72, 163; 28, л. 82; 29, л. 97; 30, л. 10–11об., 20–21об.; 22, л. 67об., 68].

Одна из особенностей Вяземлага заключалась в том, что он располагался в густонаселенной части Центрально-Европейского региона СССР. Первые три года строительство велось на всем протяжении семисоткилометровой трассы одновременно. При этом лагерные зоны, карьеры и автобазы располагались на расстоянии всего 3–5 км друг от друга, поэтому организовать надежную охрану заключенных было крайне сложно.

Расположение Вяземлага в центральнойвропейской части страны – давно обжитой, с умеренным климатом, возможностью сесть на проходящий поезд – давало больше шансов для удачного побега, чем в северных и дальневосточных лагерях.

Каким образом руководство ГУЛАГа решило эту проблему?

Согласно докладу заместителя начальника ГУЛАГа НКВД А. П. Лепилова, действовал дифференцированный подход к размещению осужденных: «<...> разнородный состав заключенных по степени их социальной опасности, возрасту и другим признакам требовал особого подхода к вопросам территориального распределения заключенных и их размещения в разных лагерях и колониях» [18, 80]. Общие правила отбора заключенных в лагеря и колонии ГУЛАГа были установлены в Исправительно-трудовом кодексе 1926 г., который позже был дополнен целым рядом нормативных актов НКВД.

Приказом НКВД № 045 от 29 апреля 1935 г. устанавливались «Правила отбора, направления и приема осужденных из общих мест заключения в исправительно-трудовые лагеря НКВД». Особо в «Правилах» был выделен только один лагерь – Дмитлаг. Отправке в него не подлежали осужденные за измену родине, шпионаж, террор, диверсию, бывшие члены антисоветских политических партий, бывшие белые офицеры и целый ряд других категорий заключенных [23]. Особый статус Дмитлага объяснял его территориальным расположением: лагерь имел подразделения, расположенные непосредственно в черте столицы.

17 февраля 1936 г., почти сразу же после организации Вяземлага и Калуглага, вышел приказ НКВД № 021 «С объявлением дополнения к приказу НКВД СССР № 045 от 29 апреля 1935 г. об ограничениях при отправке в Вяземский и Калужский лагеря НКВД», установивший ограничения при отправке заключенных в эти два лагеря [26, л. 8–8об.]. Направлению в них не подлежали осужденные:

- а) за измену родине (ст. 58 п. 1 пп. «а» УК);
- б) за шпионаж (ст. 58 п. 6 и ст. 193 п. 24 УК);
- в) за террор (ст. 58 п. 8 УК);
- г) за диверсию (ст. 58 п. 9 УК);
- д) бывшие руководители антисоветских политических партий, осужденные за контрреволюционную деятельность;
- е) бывшие участники антипартийных контрреволюционных группировок (троцкисты, зиновьевцы и др.);

- ж) бывшие руководители и активные участники контрреволюционных фашистских, повстанческих, церковных, сектантских группировок и организаций;
- з) за бандитизм (ст. 59 п. 3 пп. «а» и «б» УК) и за вооруженный разбой (ст. 167 ч. III УК);
- и) иностранные подданные (независимо от статей Уголовного кодекса, по которым они осуждены);
- к) приговоренные к высшей мере наказания с заменой десятью годами (независимо от статей УК);
- л) перебежчики и осужденные за контрабанду [26, л. 8–8об.].

Ограничения на отправку осужденных в эти два лагеря были определены практически такие же, как и для Дмитлага. До осени 1937 г. только Дмитлаг, Вяземлаг и Калуглаг имели особый статус «подмосковных» и установленные приказами НКВД списки ограничений на состав заключенных. В приказе НКВД № 00266 от 20 мая 1937 г. в качестве «подмосковных» упоминаются также только эти три лагеря [16, 129].

С началом Большого террора в ГУЛАГ хлынул поток заключенных, осужденных по контрреволюционным статьям. Приказ НКВД № 0122 от 13 октября 1937 г., отменяя приказ № 021 от 17 февраля 1936 г., вводил целый ряд ограничений на отправку осужденных для двух десятков ИТЛ. Этот приказ установил следующие ограничения на лагконтингент для Вяземлага, Калуглага и еще десяти лагерей и строителей (Дмитлага, Бамлага, Темлага, Дальлага, Волголага, Самарлага, Строительства № 200 и других). Не подлежали отправке в эти лагеря осужденные:

- а) за измену родине (ст. 58 п. 1 пп. «а» УК);
- б) за шпионаж (ст. 58 п. 6 и ст. 193 п. 24 УК);
- в) за террор (ст. 58 п. 8 УК);
- г) за диверсию (ст. 58 п. 9 УК);
- д) за бандитизм и вооруженный разбой (ст. 59 п. 3, кроме 59 п. 3 пп. «в», и 167 ч. 3 УК);
- е) за контрреволюционную троцкистско-зиновьевско-бухаринскую деятельность (троцкисты, зиновьевцы, бухаринцы, правые);
- ж) руководители и активные члены контрреволюционных фашистских и националистических группировок и организаций;
- з) руководители повстанческих контрреволюционных организаций (ст. 58 пп. 2, 3 и 4 УК) и бывшие белогвардейцы;
- и) иностранные подданные (независимо от статей Уголовного кодекса, по которым они осуждены) [27, л. 124–125].

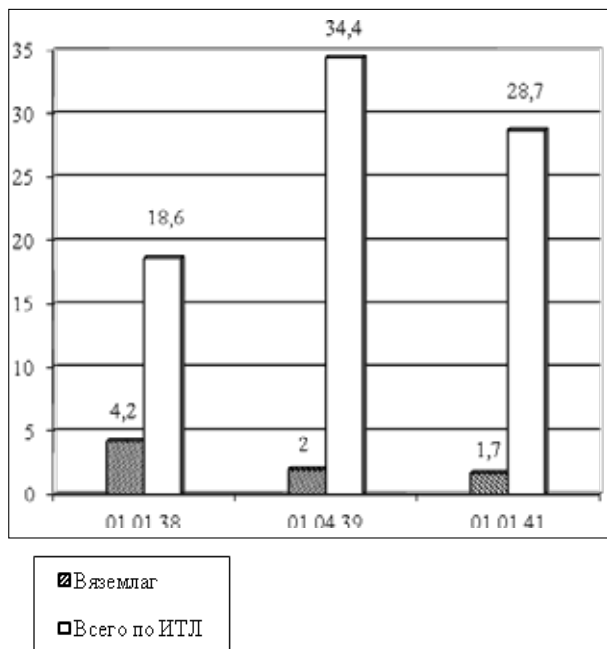


Рисунок 1. Заключенные Вяземлага, осужденные за контрреволюционные преступления, 1938–1941 гг. (%).

Сост. по: ГАРФ. Ф. 9414. Оп. 1. Д. 1138. Л. 72, 163; Д. 1139. Л. 82; Д. 1140. Л. 97; Д. 1160. Л. 11об.; История сталинского Гулага. Т. 2. С. 36. Примечание. Опубликованные данные по ГУЛАГу НКВД на 1 января 1939 г. – 34,5 процента. В диаграмме приведен удельный вес осужденных по ст. 58 УК на 1 апреля этого года.

Для трех «подмосковных» лагерей ограничения сохранились практически такие же, какие были установлены согласно приказам НКВД № 045 от 29 апреля 1935 г. и № 021 от 17 февраля 1936 г. Для других лагерей и строителей НКВД подобные ограничения были введены впервые.

Для того чтобы ответить на вопрос, как выполнялись на практике эти директивные предписания, необходимо провести количественный анализ состава заключенных Вяземлага с учетом статей обвинения.

### Осужденные за контрреволюционные преступления

На рисунке 1 приведен удельный вес осужденных за контрреволюционные преступления, содержащихся в Вяземлаге, в сравнении со средними значениями по лагерям НКВД.

Как видим, удельный вес осужденных за контрреволюционные преступления в Вязем-

лаге был во много раз меньше, чем в среднем в ИТЛ. Политические репрессии периода Большого террора привели не только к увеличению численности заключенных, но и к резкому росту среди них доли осужденных за контрреволюционные преступления. Так, если по состоянию на 1 января 1936 г. в лагерях НКВД осужденных по 58 ст. УК содержалось 12,6 процента, на 1 января 1937 г. – 12,8 процента, то к 1 января 1938 г. их число выросло до 18,6 процента, а к 1 января 1939 г. достигло своего пика и составляло 34,5 процента [18, 36].

Основную часть осужденных за контрреволюционные преступления составляли лица, арестованные во исполнение оперативного приказа НКВД № 00447 «Об операции по репрессированию бывших кулаков, уголовников и других антисоветских элементов» от 30 июля 1937 г. На его основании с августа 1937 г. по ноябрь 1938 г. в лагеря ГУЛАГа было отправлено 380 тыс. человек [36, 45].

Однако среди направленных в Вяземлаг осужденные по ст. 58 УК составляли меньшую часть. На 1 января 1938 г. в лагере содержались 1018 человек, осужденных за контрреволюционные преступления [28, л. 82; 18, 70], что составляло 4,2 процента от списочного состава и было в 4,5 раза меньше, чем в среднем в лагерях НКВД.

В дальнейшем число осужденных по ст. 58 УК в лагере сократилось до 343 человек, что составляло 2,0 процента от списочного состава (данные на 1 апреля 1939 г.) [29, л. 97]. Это было в 17,3 раза меньше, чем в среднем в ИТЛ.

На 1 января 1941 г. осужденных за контрреволюционные преступления в Вяземлаге было 173 человека [30, л. 11об.] (1,7 процента от общей численности). В целом в ГУЛАГе эта категория заключенных также была почти в 17 раз больше (28,7 процента).

Ограничения на этапирование осужденных в Вяземлаг выполнялись в отношении конкретных пунктов ст. 58 УК, оговоренных в приказе НКВД № 0122 от 13 октября 1937 г. Так, на 1 июля 1938 г. в лагере не было зарегистрировано ни одного осужденного за измену родине (ст. 58 п. 1 пп. «а»), шпионаж (ст. 58 п. 6, ст. 193 п. 24), террор (ст. 58 п. 8), диверсию (ст. 58 п. 9), ни одного троцкиста-зиновьевца или социально опасного элемента [34, л. 163]. На 1 января 1941 г. из 173 заключенных Вяземлага, осужденных за контрреволюционные преступления, 135 человек были осуждены за антисоветскую агитацию (ст. 58

п. 10) и 38 человек – за контрреволюционную деятельность без указания статей УК [30, л. 11об.].

Как видим, приказы и инструкции НКВД, ограничивавшие отправку в Вяземлаг осужденных по ст. 58 УК, соблюдались, причем соблюдались даже в условиях Большого террора. В самый разгар репрессивных акций в лагерь вывозили в основном не контрреволюционеров. В начале 1939 г., когда в лагерях НКВД практически каждый третий заключенный был осужден по ст. 58 УК (34,5 процента), в Вяземлаге таких было только 2 процента.

Установление ограничений на этапирование в лагерь заключенных, имевших судимость по ст. 58 УК, объяснялось прежде всего его географическим расположением. Осужденных за контрреволюционные преступления приказом НКВД № 0122 от 13 октября 1937 г. было предписано отправлять «независимо от трудоспособности в Севвостлаг и Ухтпечлаг (Воркута)» [27, л. 125]. «Временная инструкция о режиме содержания заключенных в исправительно-трудовых лагерях НКВД СССР», объявленная приказом НКВД № 00889 от 2 августа 1939 г., зафиксировала следующий принцип: «<...> в целях обеспечения государственной безопасности осужденные за контрреволюционные преступления направляются, как правило, в лагерь, находящиеся в отдаленных местностях» [7, 457].

Заметим, что далеко не во всех лагерях, для которых в приказе НКВД № 0122 от 13 октября 1937 г. были установлены ограничения на отправку в них осужденных по ст. 58 УК, эти правила выполнялись. Так, например, по состоянию на 1 октября 1938 г. осужденные за контрреволюционные преступления в Волголаге составляли 18,7 процента от общего числа лагерного контингента, в Самарлаге – 19,8 процента [31, 190, 370].

### Осужденные по политическим мотивам

Помимо осужденных за контрреволюционные преступления к числу осужденных по так называемым политическим мотивам относились: социально опасные и социально вредные элементы (СОЭ и СВЭ), нэпманы, а также осужденные по закону от 7 августа 1932 г. за расхищение социалистической собственности. В 1930-е гг. именно эта категория заключенных составляла основную часть населения лагерей ГУЛАГа. В документах 1930-х гг. им давалась следующая характеристика.

Социально опасные элементы (СОЭ) – это политически неблагонадежные лица, в число которых могли попасть исключенные из ВКП(б) по политическим мотивам, проявляющие антисоветские настроения, семьи изменников родины, прямые родственники лиц, осужденных за контрреволюционные преступления, и прочий «антисоветский элемент».

Социально вредные элементы (СВЭ) – это осужденные преступники, которые возвратились из мест лишения свободы и восстанавливали контакты с преступными элементами, тунеядцы, лица без постоянного местожительства и нарушители паспортного режима. Все СОЭ и СВЭ подлежали лишению свободы на срок до пяти лет или ссылке в отдаленные районы СССР (ст. 35 УК).

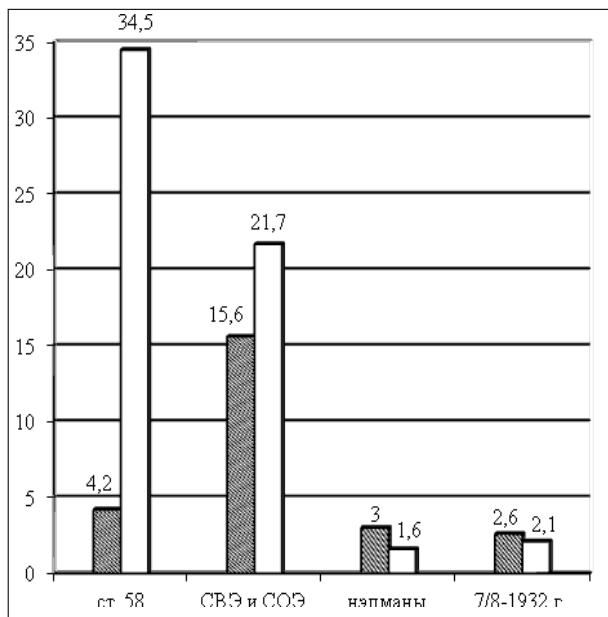
В некоторых сводных таблицах учетно-распределительного отдела ГУЛАГа НКВД данные о численности СВЭ и СОЭ приведены в виде суммарного показателя. Также вместе их порой считают «политическими» заключенными, хотя собственно политическая подоплека осуждения была только у социально опасных элементов, а социально вредные элементы в большей степени являлись обычными мелкими уголовниками.

Так называемые нэпманы – это лица, осужденные за мелкую предпринимательскую деятельность, которая после постановления октября 1931 г. о полном запрете частной торговли в СССР стала уголовно наказуемым деянием.

Закон от 7 августа 1932 г. «Об охране имущества государственных предприятий, колхозов и кооперации и укреплении общественной (социалистической) собственности» предусматривал расстрел с конфискацией имущества, который при смягчающих обстоятельствах мог быть заменен на лишение свободы на срок не менее 10 лет с конфискацией имущества. В качестве меры судебной репрессии по делам об охране колхозов и колхозников от насилия и угроз со стороны «кулацких элементов» предусматривалось лишение свободы на срок от 5 до 10 лет. Всего, по некоторым сведениям, по этому закону за 1932–1939 гг. были осуждены 183 тыс. человек [24, 26].

Удельный вес осужденных по политическим мотивам в Вяземлаге (данные на 1 января 1938 г.) в сравнении со средними по лагерям НКВД показателями (данные на 1 января 1939 г.) приведен на рисунке 2.

Как видим, осужденные по политическим мотивам составляли одну четвертую часть от общего



■ Вяземлаг  
□ Всего по ИТЛ

Рисунок 2. Заключение Вяземлага, осужденные по политическим мотивам, 1 января 1938 г. (%)

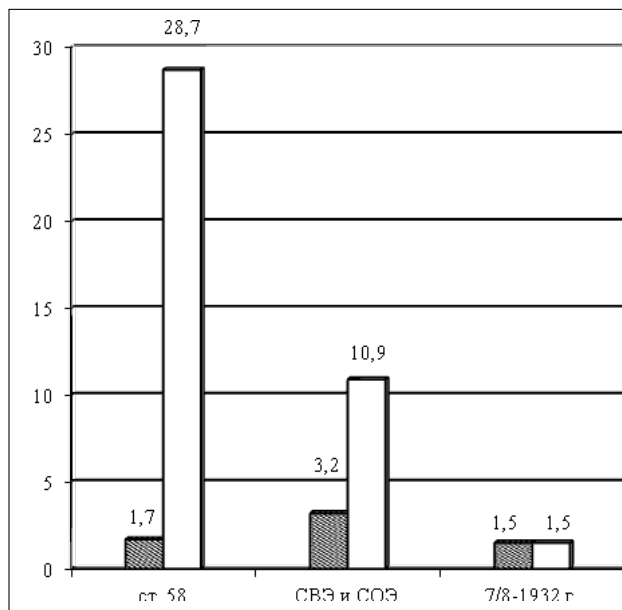
Сост. по: ГАРФ. Ф. 9414. Оп. 1. Д. 1139. Л. 82; ГУЛАГ. 1918–1960. С. 418; История сталинского Гулага. Т. 4. С. 35.

числа заключенных Вяземлага (25,4 процента), в среднем в лагерях ГУЛАГа – около 60 процентов от общего числа лагерного населения.

На 1 января 1938 г. в числе «политических» в Вяземлаге большую часть составляли социально опасные и социально вредные элементы (3759 человек, 15,6 процента от списочного состава лагеря), на втором месте стояли осужденные по ст. 58 УК (1108 человек, 4,2 процента). Согласно данным УРО ГУЛАГа всего в лагерях осужденных за контрреволюционные преступления было 34,5 процента, СОЭ – 21,7 процента [31, 418; 18, 35].

Удельный вес осужденных по закону от 7 августа 1932 г. в Вяземлаге (625 человек) и в лагерях ГУЛАГа в целом был практически одинаков – 2,6 и 2,1 процента соответственно. Доля напснано в лагере (3,0 процента, 723 человека) была вдвое больше, чем в среднем в лагерях НКВД (1,6 процента).

На 1 января 1939 г. в общем числе осужденных по политическим мотивам в ИТЛ НКВД большая часть была осуждена за контрреволюционные преступления (57,6 процента), СОЭ



■ Вяземлаг  
□ Всего по ИТЛ

Рисунок 3. Заключение Вяземлага, осужденные по политическим мотивам, 1 января 1941 г. (%)

Сост. по: ГАРФ. Ф. 9414. Оп. 1. Д. 1160. Л. 11об., 12, 12об., 21, 21об.

составляли около одной трети (36,2 процента). В Вяземлаге всего «политических» было 6125 человек, из них две трети составляли СОЭ и СВЭ (61,4 процента), осужденные за контрреволюционные преступления – только одну шестую (16,5 процента) [28, л. 82; 7, 418].

Удельный вес содержащихся в Вяземлаге осужденных по политическим мотивам в сравнении со средними по ИТЛ ГУЛАГа показателями по состоянию на 1 января 1941 г. приведен на рисунке 3.

В среднем по лагерям ГУЛАГа к 1 января 1941 г. удельный вес СВЭ и СОЭ по сравнению с 1 января 1939 г. сократился почти вдвое и составил 10,9 процента. В Вяземлаге доля этой категории заключенных сократилась почти в 5 раз (с 15,6 до 3,2 процента, 359 человек).

В то же время существовали лагеря, где численность этой категории заключенных была намного выше средних по лагерям показателей. Так, численность СОЭ и СВЭ в Волголаге (22 488 человек) составляла 29 процентов от списочного числа заключенных (на 1 октября 1938 г.), в Темлаге (4 816 человек) – 27 процентов (на 1

января 1938 г.). В это же время в Воркутпечлаге более 27 процентов контингента (5 036 человек) были осуждены за «троцкистско-зиновьевскую деятельность» [31, 190, 193, 479].

Доля осужденных по закону от 7 августа 1932 г. в Вяземлаге находилась на уровне полутора процентов, так же как в среднем в ИТЛ НКВД.

К 1 января 1941 г. удельный вес осужденных по политическим мотивам в Вяземлаге в сумме достигал 6,4 процента (686 человек), что было в 4 раза меньше, чем три года назад. Всего в лагерях НКВД доля этой категории осужденных сократилась в 1,5 раза и составляла 41,1 процента к началу 1941 г. [30, л. 11об., 12, 12об., 21, 21об.].

В Вяземлаге, как и в лагерях ГУЛАГа в целом, в 1938–1940 гг. шло постепенное уменьшение как общего числа осужденных по политическим мотивам, так и отдельных их групп: осужденных за контрреволюционные преступления, по указу от 7 августа 1932 г., СВЭ и СОЭ. Большую часть «политических» Вяземлага как в начале 1938 г., так и четыре года спустя составляли социально вредные и социально опасные элементы. В этот же период в ИТЛ НКВД в числе осужденных по политическим мотивам около 60–70 процентов составляли судимые по контрреволюционным статьям.

### Осужденные по статье 59 УК

Согласно УК РСФСР 1926 г. к числу государственных преступлений (часть II УК) помимо контрреволюционных (ст. 58) относились особо опасные преступления против порядка управления (ст. 59). За этот вид преступлений в Уголовном кодексе в качестве верхнего предела наказания в ряде случаев была установлена высшая мера – расстрел.

Для этих осужденных подразумевался особый порядок содержания. Еще в январе 1935 г. приказом НКВД № 009 в целях обеспечения должной охраны и изоляции осужденных за бандитизм и разбой (ст. 59 п. 3, пп. «а» и «б» и ст. 167 п. 3 УК) было предписано прекратить их отправку в исправительно-трудовые лагеря по общим нарядам. Местами содержания были определены «отдаленные лагеря, как правило <...> Ухтпечлаг (главным образом на Воркуту), в Норильлаг и в Севвостлаг (на Колыму)» [23]. Приказ НКВД № 0021 от 13 октября 1937 г. предписывал осужденных за бандитизм направлять «в отдаленные лагеря (Ухтпечлаг, Норильлаг, Севвостлаг и лесные лагеря), а также в отдаленные подразделения Сиблага и Белбалтлага» [27, л. 125].

Согласно приказу НКВД № 021 от 17 февраля 1936 г. в Вяземлаг не подлежали этапированию осужденные за бандитизм (ст. 59 п. 3 пп. «а» и «б» УК) и за вооруженный разбой (ст. 167 ч. III УК), перебежчики и контрабандисты (ст. 59 п. 10 и ст. 84 УК). Приказ НКВД № 0122 от 13 октября 1937 г. в списке ограничений оставил только осужденных за бандитизм и вооруженный разбой (ст. 59 п. 3, кроме 59 п. 3 пп. «в», и 167 ч. III УК).

Фактически осужденные за бандитизм в Вяземлаге составляли сотые доли процента от списочного числа лагерников. Так, по состоянию на 1 января 1938 г. их было 30 человек (0,1 процента от списочного состава). На 1 июля этого же года в лагере содержались четверо осужденных за переход границы и 41 человек – за бандитизм. На 1 апреля 1939 г. в лагере осужденных за особо опасные преступления против порядка управления было 57 человек (0,3 процента от списочного состава). К 1 января 1941 г. удельный вес этой группы в Вяземлаге достиг своего максимального значения – 1,0 процента (105 человек); это было в 4 раза меньше, чем в целом в ИТЛ НКВД (4,1 процента) [34, л. 163; 28, л. 82; 29, л. 97, 185; 30, л. 11об., 12об., 21об.].

Вяземлаг можно отнести к группе лагерей, в которых осужденных за бандитизм было минимальное количество. В эту группу можно включить такие лагеря, как Тайшетлаг в Иркутской области (7 осужденных за бандитизм на 1 января 1938 г.), Самарлаг (21 человек), Волголаг в Ярославской области (25 человек) [18, 70; 31, 190, 370, 475].

Таким образом, установленные приказами НКВД ограничения на этапирование в Вяземлаг осужденных за такие особо опасные преступления против порядка управления, как бандитизм, разбой, нелегальный переход границы, выполнялись на практике. Фактические данные подтверждают, что наличие этой категории заключенных в лагере исчислялось единицами. Возможно предположить, что отсутствие в Вяземлаге осужденных по ст. 59 УК, так называемого уголовно-бандитствующего элемента, делало режим содержания заключенных более легким, чем в лагерях, где правили «уголовники».

### Осужденные за «прочие» преступления

В УК РСФСР 1926 г. применялось разделение преступлений на государственные (ст. 58 и ст. 59 ч. II УК) и прочие. Также и в сводных статисти-

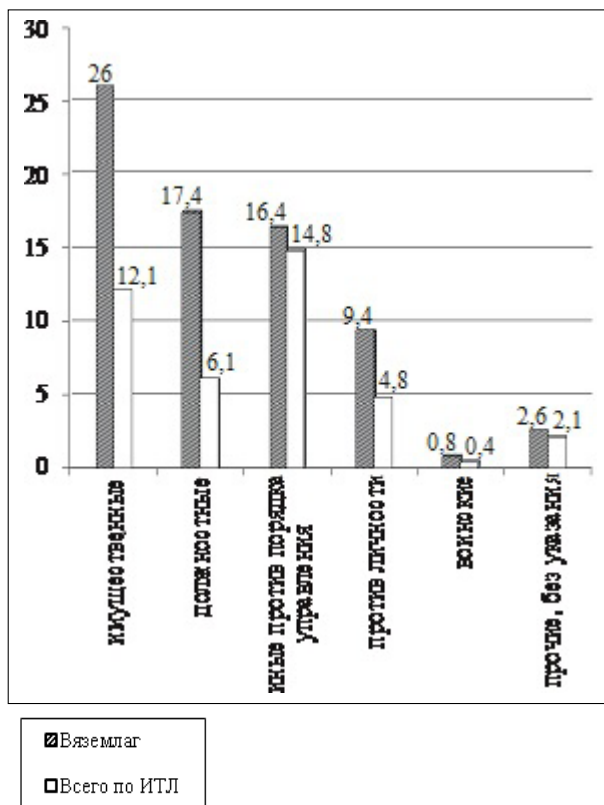


Рисунок 4. Заключенные Вяземлага, осужденные за «прочие» преступления, 1 января 1938 г. (%)

Сост. по: ГАРФ. Ф. 9414. Оп. 1. Д. 1139. Л. 82; ГУЛАГ. 1918–1960. С. 418.

Примечание. Приведенные в диаграмме данные по ИТЛ по состоянию на 1 января 1939 г. подсчитаны по: ГУЛАГ. 1918–1960. С. 418.

ческих данных УРО ГУЛАГа НКВД в некоторых документах применялось разделение заключенных на две группы – имевших судимость за «государственные» и за «прочие» преступления.

По состоянию на 1 апреля 1939 г. основную массу заключенных Вяземлага составляли осужденные за так называемые прочие преступления (97,7 процента), всего в ИТЛ НКВД «прочих» было 65,6 процента. К 1 января 1941 г. это соотношение практически не изменилось: в Вяземлаге на долю «прочих» преступлений приходилось 97,3 процента, в среднем в лагерях ГУЛАГа – 67,2 процента осужденных [29, л. 97, 185; 30, л. 11об.].

Остановимся подробнее на том, что же объединяло это понятие «прочие». Согласно УК к их числу относились преступления: иные против порядка управления (ст.ст. 60–108 и ст. 192 п. 2 «а»), должностные (ст.ст. 109–121),

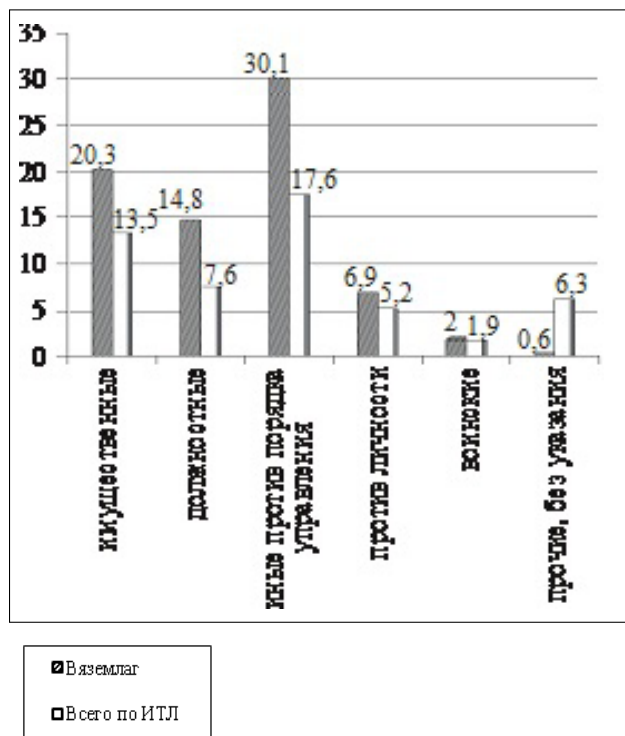


Рисунок 5. Заключенные Вяземлага, осужденные за «прочие» преступления, на 1 января 1941 г. (%)

Сост. по: ГАРФ. Ф. 9414. Оп. 1. Д. 1160. Л. 11об., 12об., 21, 21об.

хозяйственные (ст.ст. 128–135), имущественные (ст.ст. 162–178), против личности (ст.ст. 136–161), воинские (ст. 193) и т. д.

На рисунках 4 и 5 приведен удельный вес осужденных за «прочие» преступления в Вяземлаге и в целом в ИТЛ НКВД на 1 января 1938 г. и 1 января 1941 г. Из числа «прочих» исключены осужденные за преступления, относившиеся к «политическим» (СВЭ и СОЭ, нэпманы, закон от 7 августа 1932 г.).

На 1 января 1938 г. осужденные за имущественные преступления в Вяземлаге составляли около одной четвертой от списочного состава заключенных (26,0 процента, 6 244 человека), в целом в ИТЛ НКВД – около одной восьмой от общего числа лагерного населения (12,1 процента).

Осужденных за должностные преступления в лагере (17,4 процента, 4182 человека) было почти в 3 раза больше, чем в среднем в ИТЛ (6,1 процента). Доля осужденных за иные преступления против порядка управления в Вяземлаге (3 954 человека) находилась на одном уровне со средними по лагерям НКВД показателями и рав-



нялась 16,4 процента. Около одной десятой от общего числа лагконтингента Вяземлага составляли осужденные за преступления против личности (9,4 процента, 2 267 человек), в среднем в ИТЛ удельный вес этой группы был вдвое меньше (4,8 процента). Доля осужденных за воинские преступления как в лагере (203 человека), так и в среднем по лагерям ГУЛАГа составляла менее одного процента (0,8 и 0,4 процента соответственно).

Прежде всего обратим внимание на то, что в целом в ИТЛ за два года (с 1 января 1939 г. по 1 января 1941 г.) удельный вес всех рассматриваемых групп осужденных вырос, но этот рост был незначительным – около полутора процентов у каждой из групп.

В Вяземлаге к 1 января 1941 г. по сравнению с 1 января 1938 г. произошли значительные изменения. Удельный вес осужденных за иные преступления против порядка управления вырос почти вдвое и составлял около одной трети от общего числа заключенных (30,1 процента, 3 129 человек); в среднем в лагерях НКВД эта группа была почти в 2 раза меньше (17,6 процента). За этот же период доля осужденных за имущественные преступления в лагере снизилась с одной четвертой до одной пятой списочного состава и достигла уровня в 20,3 процента (2 111 человек). В среднем в ИТЛ эта группа была значительно меньше и составляла 13,5 процента.

В Вяземлаге доля осужденных за должностные и хозяйственные (1 535 человек), а также преступления против личности (715 человек) несколько уменьшилась и находилась на уровне 14,8 и 6,9 процента соответственно. В среднем в ИТЛ осужденных за имущественные преступления было 13,5 процента, за преступления против личности – 5,2 процента. Удельный вес осужденных за воинские преступления в лагере (213 человек) и в среднем в ИТЛ НКВД вырос и находился на одном уровне (2,0 и 1,9 процента соответственно).

Необходимо отметить, что одной из основных проблем, возникающих при исследовании состава заключенных ИТЛ, является вопрос о дифференциации контрреволюционных и не-контрреволюционных, «политических» и «прочих» преступлений. В настоящее время исследователи едины лишь в том, что четкое разграничение невозможно. С одной стороны, основная масса осужденных по ст. 58 УК поступила в ГУЛАГ в результате репрессивных акций 1937–1938 гг., политический характер которых неоспорим.

С другой стороны, как справедливо замечает Г. М. Иванова, и в этом случае были исключения. Так, если в пьяной драке был убит стахановец, то уголовное дело становилось контрреволюционным [14, 186]. Еще более сложным является вопрос о разграничении политических и неполитических преступлений. В сводных данных 1941 г. о составе заключенных ГУЛАГа в зависимости от статей осуждения отсутствовала формулировка «нэпман», но появилась ст. 107 УК (спекуляция). Статистические данные не позволяют разделить «политического» нэпмана и «неполитического» спекулянта. Также неоднозначна трактовка ст. 192 УК. Если сам закон о введении паспортного режима оценивается как неправовой, то и уголовная ответственность за его нарушение также находится вне правового поля, а осужденные по нему должны относиться к «политическим». Однако среди этой группы осужденных также невозможно выделить «чистых» уголовников.

#### **Осужденные по указам Президиума ВС СССР от 26 июля и 10 августа 1940 г.**

Остановимся более подробно лишь на одной группе заключенных – осужденных по указам Президиума Верховного Совета СССР от 26 июля и 10 августа 1940 г. Во-первых, целым рядом исследователей эти нормативные акты рассматриваются как составная часть репрессивного законодательства сталинского периода. Во-вторых, удельный вес этой группы осужденных в Вяземлаге в несколько раз превышал средние по лагерям НКВД показатели.

Летом 1940 г. Президиумом ВС был принят ряд указов, направленных на повышение производительности труда и против текучести кадров на предприятиях. К их числу относились указы от 26 июня (самовольный уход с работы) и два указа от 10 августа (брак и кража на производстве) 1940 г. [3; 4]. Осужденные по этим указам были включены в число «прочих» преступлений, но относились к разным их группам. Так, действия, квалифицированные как кража на производстве, были отнесены к числу имущественных преступлений (ст.ст. 162–178 УК). Преступления, подпадавшие под действие указа от 10 августа 1940 г. (брак), объявившего выпуск недоброкачественной продукции «противогосударственным преступлением, равносильным вредительству», относились к числу должностных и хозяйственных преступлений (ст.ст. 109–121, 128–135 УК). Хулиганство

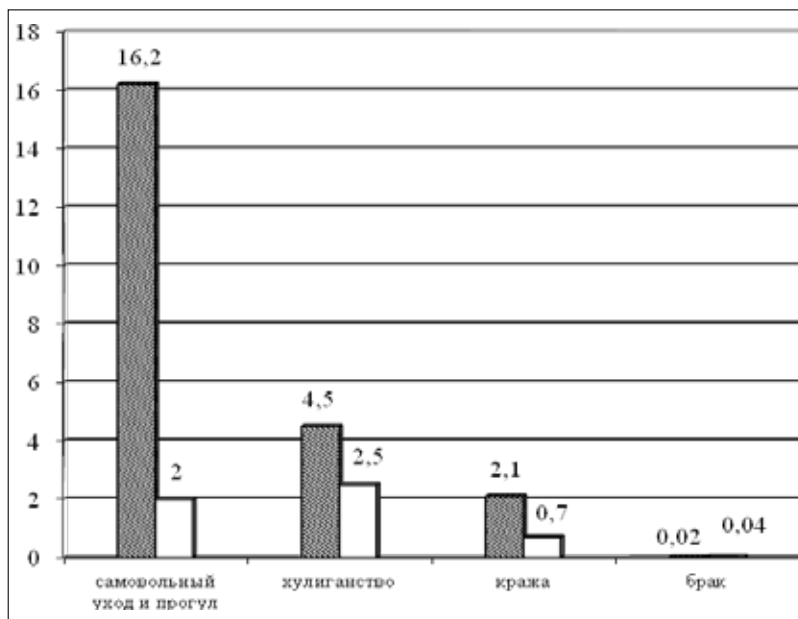


Рисунок 6. Заключение Вяземлага, осужденные по указам Президиума ВС СССР от 26 июня и 10 августа 1940 г., 1 января 1941 г. (%)

Сост. по: ГАРФ. Ф. 9414. Оп. 1. Д. 1160. Л. 11об., 12, 12об., 21, 21об.

на предприятии входило в число преступлений, предусмотренных ст. 74 УК, которая, в свою очередь, относилась к числу иных преступлений против порядка управления.

На *рисунке 6* показана численность заключенных Вяземлага, осужденных по указам Президиума Верховного Совета СССР от 26 июня и 10 августа 1940 г., в сравнении со средними данными по ИТЛ НКВД.

Как видим, на 1 января 1941 г. практически каждый шестой заключенный Вяземлага был осужден за самовольный уход с работы или за прогул (16,2 процента, 1 680 человек). В среднем в ИТЛ эта группа была в 8 раз меньше (2,0 процента). В целом по указу от 26 июня 1940 г. за самовольный уход с предприятий и учреждений и за прогул были осуждены сотни тысяч человек. Большая часть приговаривалась к исправительно-трудовым работам по месту основной работы на срок до 6 месяцев и с удержанием из заработной платы до 25 процентов. Указ не предусматривал в качестве меры наказания направление в ИТЛ, однако на практике такие случаи бывали довольно часто.

Удельный вес осужденных за хулиганство на предприятии в Вяземлаге составлял около 4,5 процента от списочного числа (469 человек), в среднем в лагерях НКВД – почти в 2 раза меньше (2,5 процента). Осужденных за кражу на производстве в лагере было 2,1 процента от общего числа заключенных (216 человек), всего в лагерях НКВД – втрое меньше (0,7 процента). Доля осуж-

денных за брак в Вяземлаге (2 человека), как и в целом в лагерях ГУЛАГа, исчислялась сотыми долями процента [30, л. 11об., 12, 12об., 21, 21об.].

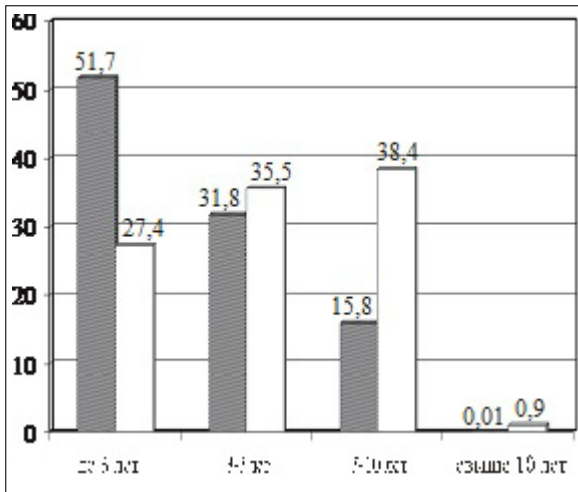
В целом на 1 января 1941 г. удельный вес осужденных по указам Президиума ВС СССР от 26 июня и 10 августа 1940 г. в Вяземлаге составлял около одной четвертой части списочного состава (22,8 процента, 2 367 человек) и был в 4 раза больше, чем в среднем в ИТЛ НКВД (5,2 процента). Из документов известно, что Вяземлаг использовался для разгрузки тюрем БССР и Москвы от этой категории осужденных.

#### По общим срокам заключения

Анализ состава заключенных Вяземлага с учетом статей осуждения дополняют и подтверждают данные об их составе с учетом общих сроков заключения (*рисунк 7*).

На 1 апреля 1939 г. более половины заключенных Вяземлага имели сроки осуждения до трех лет включительно (51,7 процента, 8 905 человек). В среднем в лагерях НКВД доля этой группы осужденных была вдвое меньше. Как известно, согласно Исправительно-трудовому кодексу осужденные на сроки менее трех лет должны были содержаться в колониях. С 1935 г. специальным приказом НКВД было разрешено осужденных на сроки от двух до трех лет включительно направлять и в лагеря.

Удельный вес осужденных на сроки свыше трех и до пяти лет включительно в Вяземлаге



■ Вяземлаг  
□ Всего по ИТЛ

Рисунок 7. Заключенные Вяземлага по общим срокам заключения, 1 апреля 1939 г. (%).

Сост. по: ГАРФ. Ф. 9414. Оп. 1. Д. 1140. Л. 97, 185; Земсков В. Н. ГУЛАГ (историко-социологический аспект). С. 14.

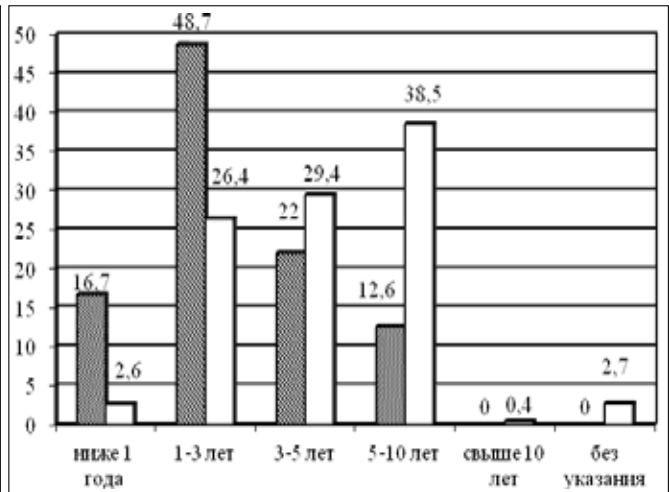
Примечание. Данные по ГУЛАГу НКВД приведены по состоянию на 1 марта 1939 г.

(35,5 процента, 5 488 человек) и в среднем в лагерях НКВД (31,8 процента) находился примерно на одном уровне и составлял около одной трети от общего числа контингента.

Значительные расхождения со средними по ИТЛ показателями наблюдались в группе осужденных на сроки более 5 и до 10 лет включительно. Если в Вяземлаге к их числу относился каждый шестой заключенный (15,8 процента, 2 729 человек), то в среднем в лагерях НКВД их было в 2,5 раза больше (38,4 процента). Удельный вес осужденных на сроки свыше 10 лет в Вяземлаге исчислялся сотыми долями процента (0,01 процента, 2 человека), в то время как в ИТЛ НКВД эта группа была в 90 раз больше (0,9 процента).

Как изменился удельный вес заключенных в зависимости от общего срока заключения в Вяземлаге и в целом в лагерях НКВД через два года – на 1 января 1941 г., показано на рисунке 8.

К 1 января 1941 г. доля осужденных на сроки до трех лет включительно в Вяземлаге выросла и составляла уже две трети от списочного состава – 65,4 процента (в том числе 1 714 человек осужденных на сроки ниже одного года и



■ Вяземлаг  
□ Всего по ИТЛ

Рисунок 8. Заключенные Вяземлага

по срокам осуждения, 1 января 1941 г. (%).

Сост. по: ГАРФ. Ф. 9414. Оп. 1. Д. 1160. Л. 11, 21об.

5 060 человек – на срок от одного года до трех лет). В среднем в ИТЛ она была вдвое меньше (29,0 процента). Заметим, что удельный вес осужденных на сроки до одного года в Вяземлаге в 6,5 раза превышал средние по лагерям НКВД показатели. Согласно действовавшему Исправительно-трудовому кодексу осужденные на срок ниже одного года подлежали содержанию исключительно в колониях. Однако если учесть рассматриваемый период, то эту группу, по всей видимости, составляли осужденные по указам Президиума ВС СССР от 26 июля и 10 августа 1940 г.

По сравнению с апрелем 1939 г. доля осужденных на сроки свыше трех до пяти лет включительно как в Вяземлаге, так и в целом в лагерях НКВД уменьшилась. В лагере она сократилась на треть (22,0 процента, 2 287 человек), в среднем в ИТЛ находилась на уровне 29,4 процента.

Значительные различия наблюдаются в группе осужденных на сроки от 5 до 10 лет включительно. В лагере удельный вес этой группы по сравнению с 1939 г. сократился на одну четвертую и стал составлять 12,6 процента (1 306 человек). В целом в ИТЛ НКВД доля этой категории заключенных осталась на уровне 1939 г. и была в три раза больше, чем в Вяземлаге.

Осужденных на сроки свыше 10 лет в лагере зафиксировано не было, всего в лагерях их

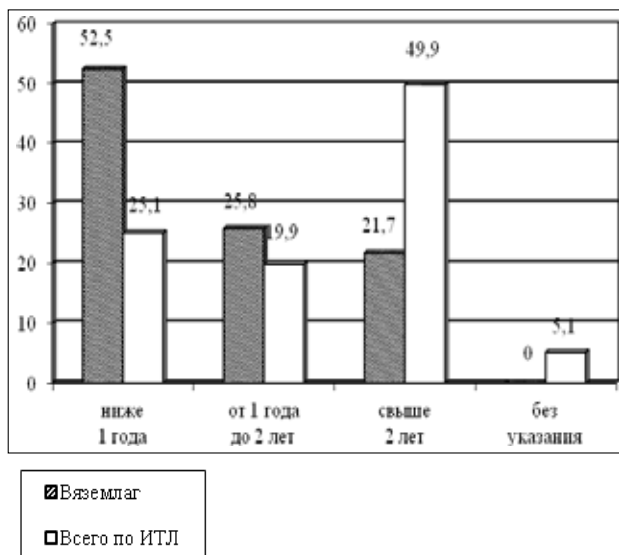


Рисунок 9. Заключенные Вяземлага по остаточным срокам заключения, 1 января 1941 г. (%).

Сост. по: ГАРФ. Ф. 9414. Оп. 1. Д. 1160. Л. 1, 21об.

содержалось около 6,5 тыс. человек (0,4 процента от общего числа лагерного населения).

Таким образом, при анализе состава заключенных Вяземлага в зависимости от общих сроков заключения наблюдаются значительные отличия от средних по ИТЛ НКВД показателям. Удельный вес осужденных на небольшие сроки заключения (до трех лет включительно) в Вяземлаге вдвое превышал аналогичные средние показатели по лагерям. И наоборот, заключенных со сроками осуждения свыше пяти лет в лагере содержалось почти в три раза меньше, чем в среднем в ИТЛ. Осужденные на сроки свыше 10 лет в Вяземлаге, за единичными исключениями, не содержались.

Таким образом, незначительное количество осужденных на сроки более 5 и до 10 лет включительно, а также отсутствие осужденных на сроки свыше 10 лет коррелируются с данными о наличии в лагере осужденных за государственные, и прежде всего контрреволюционные, преступления.

Вследствие того, что в Вяземлаге содержалось намного больше, чем в среднем в лагерях НКВД, осужденных за «прочие» преступления, сроки заключения за которые были незначительными (во многих случаях до трех лет), доля осужденных на сроки до трех лет в лагере составляла более половины общего числа заключенных. Приведенные относительные показатели, характеризующие состав заключенных Вязем-

лага с учетом общих сроков осуждения (рисунки 7 и 8), соответствуют рассмотренным выше сведениям о составе заключенных с учетом статей осуждения (рисунки 1–6).

### По остаточным срокам заключения

В завершение приведем данные, характеризующие состав заключенных Вяземлага с учетом остаточных сроков заключения в сравнении со средними показателями по ИТЛ НКВД по состоянию на 1 января 1941 г. (рисунок 9).

По состоянию на 1 января 1941 г. большая часть лагконтингента Вяземлага имела остатки срока ниже одного года (52,5 процента, 5 459 человек), в среднем в ИТЛ их удельный вес был вдвое меньше (25,1 процента). Заключенных с остатками срока от одного года до двух лет в лагере было 25,8 процента от списочного состава (2 682 человека), в лагерях ГУЛАГа – около 20 процентов. Удельный вес контингента с остатками срока свыше двух лет в Вяземлаге (21,7 процента, 2 253 человека) был почти в 2,5 раза меньше, чем в среднем в лагерях НКВД (49,9 процента) [30, л. 1, 21об.].

Приведенные данные вполне соотносимы с показателями, характеризующими состав заключенных лагеря с учетом статей обвинения и общих сроков заключения. Можно предположить, что отбор заключенных с небольшими остаточными сроками для содержания в Вяземлаге должен был сыграть свою роль и в деле предотвращения побегов.

Состав заключенных Вяземлага в зависимости от статей осуждения и сроков заключения значительно отличался от аналогичных показателей контингента типичного исправительно-трудового лагеря второй половины 1930-х гг., характеризовавшегося большим удельным весом осужденных за политические преступления в целом и контрреволюционные в частности.

Несомненно, что состав заключенных Вяземлага главным образом определялся происходившими в стране социально-экономическими и политическими процессами, которые непосредственным образом затрагивали всю систему ГУЛАГа. В то же время приказами НКВД был установлен ряд ограничений на этапирование в лагерь определенных категорий заключенных. Часть ограничений была связана со спецификой производственной деятельности лагеря, часть – с его географическим расположением [20; 21].

Размещение Вяземлага в густонаселенной центральнойвропейской части СССР и «подмосковный» статус, специфика территориальной организации работ обусловили особый состав лагерников, не типичный для ГУЛАГа второй половины 1930-х гг. Доля осужденных за политические и в первую очередь контрреволюционные преступления была во много раз меньше, чем в среднем в исправительно-трудовых лагерях НКВД.

Проведение исследования качественного и количественного состава различных групп заключенных в других ИТЛ, соотнесение их с особенностями производственной деятельности лагерей и их географическим расположением с последующим сведением данных в единую информационную базу поможет сделать шаг на пути к выделению критериев систематизации обширной, но пока еще слишком однородной в понимании империи лагерей ГУЛАГа.

#### Библиография:

1. Бацаев И. Д., Козлов А. Г. Дальстрой и Севвостлаг НКВД СССР в цифрах и документах: В 2 ч. Ч. 1 (1931–1941). Магадан: СВКНИИ ДВО РАН, 2002. 381 с.
2. Бородкин Л. И., Эртц С. Структура и стимулирование принудительного труда в ГУЛАГе: Норильлаг, конец 30-х – начало 50-х гг. // Экономическая история: Ежегодник. 2003. М.: РОССПЭН, 2004. С. 177–233.
3. Ведомости Верховного Совета СССР. 1940. № 20.
4. Ведомости Верховного Совета СССР. 1940. № 23.
5. Верт Н. Государство против своего народа / Черная книга коммунизма. Преступления, террор, репрессии. М.: Три века истории, 2001. 780 с.
6. Верт Н. Феномен сталинских лагерей // Верт Н. Террор и беспорядок. Сталинизм как система. М.: РОССПЭН. 2010. 448 с.
7. ГУЛАГ: Главное управление лагерей. 1918–1960 / Под ред. акад. А. Н. Яковлева; сост.: А. И. Кокурин, Н. В. Петров. М.: МФД, 2002. 888 с.
8. ГУЛАГ: Экономика принудительного труда / Отв. ред. Л. И. Бородкин, П. Грегори, О. В. Хлевнюк. М.: РОССПЭН; Фонд первого президента России Б. Н. Ельцина, 2008. 320 с.
9. Еланцева О. П. Кто и как строил БАМ в 30-е годы: Обзоры арх. документов // Отечественные архивы. 1992. № 5. С. 71–81.
10. Заключенные на стройках коммунизма. ГУЛАГ и объекты энергетики в СССР: Собрание документов и фотографий / Редкол.: О. В. Хлевнюк (отв. ред.) и др.; Отв. сост.: О. В. Лавинская, Ю. Г. Орлова. М.: РОССПЭН, 2008. 448 с.
11. Земсков В. Н. ГУЛАГ (историко-социологический аспект) // Социологические исследования. 1991. № 6. С. 10–27; № 7. С. 3–16.
12. Земсков В. Н. К вопросу о масштабах репрессий в СССР // Социологические исследования. 1995. № 9. С. 118–127.
13. Земсков В. Н. Сталин и народ. Почему не было восстания. М.: Алгоритм, 2014. 239 с.
14. Иванов Г. М. История ГУЛАГа. 1918–1958. Социально-экономический и политико-правовой аспекты. М.: Наука, 2006. 438 с.
15. История сталинского Гулага: конец 1920-х – первая половина 1950-х годов: Собрание документов в 7 томах / Редакция: В. П. Козлов (пред.) и др.; Министерство культуры и массовых коммуникаций РФ, Федеральное архивное агентство, Государственный архив РФ, Гуверовский институт войны, революции и мира. М.: РОССПЭН, 2004. Т. 1: Массовые репрессии в СССР / Отв. ред. Н. Верт, С. В. Мироненко; отв. составитель И. А. Зюзина. 728 с.
16. История сталинского Гулага: конец 1920-х – первая половина 1950-х годов: Собрание документов в 7 томах / Редакция: В. П. Козлов (пред.) и др.; Министерство культуры и массовых коммуникаций РФ, Федеральное архивное агентство, Государственный архив РФ, Гуверовский институт войны, революции и мира. М.: РОССПЭН, 2004. Т. 2: Карательная система: структура и кадры / Отв. ред. и сост. Н. В. Петров. 696 с.
17. История сталинского Гулага: конец 1920-х – первая половина 1950-х годов: Собрание документов в 7 томах / Редакция: В. П. Козлов (пред.) и др.; Министерство культуры и массовых коммуникаций РФ, Федеральное архивное агентство, Государственный архив РФ, Гуверовский институт войны, революции и мира. М.: РОССПЭН, 2004. Т. 3: Экономика Гулага / Отв. ред. и сост. О. В. Хлевнюк. 624 с.
18. История сталинского Гулага: конец 1920-х – первая половина 1950-х годов: Собрание документов в 7 томах / Редакция: В. П. Козлов (пред.) и др.; Министерство культуры и массовых коммуникаций РФ, Федеральное архивное агентство, Государственный архив РФ, Гуверовский институт войны, революции и мира. М.: РОССПЭН, 2004. Т. 4: Население Гулага: численность и условия содержания / Отв. ред.: А. Б. Безбородов, В. М. Хрусталева, сост.: И. В. Безбородова (отв. сост.), В. М. Хрусталева. М.: РОССПЭН, 2004. 624 с.
19. Кип Дж., Литвин А. Эпоха Иосифа Сталина в России. Современная историография. М.: РОССПЭН, 2009. 326 с.
20. Корнилова О. В. Строительство автомагистрали Москва–Минск. 1936–1941 гг. // Вопросы истории. 2012. № 1. С. 149–154.
21. Корнилова О. В. Как строили автомагистраль Москва–Минск (1936–1941 гг.) / Под ред. Е. В. Кодина. Смоленск: Свиток, 2014. 252 с.
22. Месячные и квартальные сводные данные о трудовом использовании заключенных в ИТЛ НКВД СССР (рабочая таблица). 1.1–XII.1941 г. // Государственный архив Российской Федерации (ГАРФ). Ф. 9414. Оп. 1. Д. 1161.
23. Петров Н. В. История империи ГУЛАГ // [Электронный ресурс] – URL: <http://www.pseudology.org/GULAG/Glava02.htm> (дата обращения: 12.12.2014).
24. Попов В. П. Государственный террор в советской России, 1923–1953 гг. (источники и их интерпретация) // Отечественные архивы. 1992. № 2. С. 20–32.

25. Сборник совершенно секретных приказов НКВД СССР за 1936 г. № 007–00428 // Государственный архив Российской Федерации (ГАРФ). Ф. 9401. Оп. 1. Д. 9.
26. Сборник секретных приказов НКВД СССР за 1936 г. // Государственный архив Российской Федерации (ГАРФ). Ф. 9401. Оп. 1. Д. 10.
27. Сборник секретных приказов НКВД СССР за 1936 г. № 03–0158 // Государственный архив Российской Федерации (ГАРФ). Ф. 9401. Оп. 1. Д. 16.
28. Сводки и справки УРО ГУЛАГа НКВД о численности, составе и трудиспользовании з/к з/к I–XII.1938 г. // Государственный архив Российской Федерации (ГАРФ). Ф. 9414. Оп. 1. Д. 1139.
29. Сводные статистические данные справки 2-го отдела ГУЛАГа НКВД СССР о численности, составе и трудиспользовании заключенных по лагерям НКВД. X.1938 г.–XI.1939 г. // Государственный архив Российской Федерации (ГАРФ). Ф. 9414. Оп. 1. Д. 1140.
30. Сводные данные о составе заключенных в лагерях НКВД по форме № 10 на 1 января 1941 г. (рабочие таблицы) // Государственный архив Российской Федерации (ГАРФ). Ф. 9414. Оп. 1. Д. 1160.
31. Система исправительно-трудовых лагерей в СССР. 1923–1960: Справочник / Сост. Смирнов М. Б.; науч. ред.: Охотин Н. Г., Рогинский А. Б.; Общество «Мемориал», ГАРФ. М.: Звенья, 1998. 599 с.
32. Совершенно секретные приказы НКВД СССР за 1938 г. № 001–00530 // Государственный архив Российской Федерации (ГАРФ). Ф. 9401. Оп. 1. Д. 20.
33. Совершенно секретные приказы НКВД СССР за 1938 г. № 00573–00847 // Государственный архив Российской Федерации (ГАРФ). Ф. 9401. Оп. 1. Д. 21.
34. Сводки и справки о численности заключенных в ИТЛ и ОМЗ НКВД–УНКВД. I–X.1938 г. // Государственный архив Российской Федерации (ГАРФ). Ф. 9414. Оп. 1. Д. 1138.
35. Сталинские стройки ГУЛАГа. 1930–1953 / Под ред. акад. А. Н. Яковлева; авт.-сост.: А. И. Кокурин, Ю. Н. Моруков. М.: МФД, 2005. 568 с.
36. Юнге М., Биннер Р. Как террор стал «большим»: Секретный приказ № 00447 и технология его исполнения. М.: АИРО-XX, 2003. 352 с.
37. Bell T. Willson, Elie Marc. A Supplement to the Selected Bibliography of Historical Works on the Gulag (compilers) // Gulag Studies. 4 (2011). 121–126.
38. Egan, David R. Joseph Stalin: an annotated bibliography of English-language periodical literature to 2005. Lanham, Maryland: The Scarecrow Press, Inc., 2007. 504 p.
39. Getty, J. A., Ritterspom, G. T., Zemskov, V. N. Victims of the Soviet Penal System in the Prewar Years : A First Approach on the Basis of Archival Evidence // American Historical Review. 1993. Vol. 98. № 4. P. 1017–1049.
40. Keep J. Recent Writing on Stalin's Gulag: An Overview // Crime, Histoire and Societies. 1997. Vol. 1. № 2. P. 91–112.
41. Mapping the Gulag. Russia's prison system from the 1930s to the present // [Электронный ресурс] – URL: <http://www.gulagmaps.org> (дата обращения: 12.12.2014).
42. Thurston R. Life and Terror in Stalin's Russia. 1934–1941. New Haven: Yale University Press, 1996. 296 p.
43. Werth N. The Crimes of the Stalin Regime: Outline for an Inventory and Classification // The Historiography of Genocide / Dan Stone (ed.). London: Basingstoke, Palgrave, MacMillan, 2008. P. 400–420.
44. Women in the Russian Penal System: The role of distance in the theory and practice of imprisonment in late Soviet and post-Soviet Russia // [Электронный ресурс] – URL: <http://www.geog.ox.ac.uk/research/transformations/projects/russia/> (дата обращения: 12.12.2014).

## References (transliterated):

1. Batsaev I. D., Kozlov A. G. Dal'stroi i Sevvostlag NKVD SSSR v tsifrakh i dokumentakh: V 2 ch. Ch. 1 (1931–1941). Magadan: SVKNII DVO RAN, 2002. 381 s.
2. Borodkin L. I., Erts S. Struktura i stimulirovanie prinuditel'nogo truda v GULAGe: Noril'lag, konets 30-kh – nachalo 50-kh gg. // Ekonomicheskaya istoriya: Ezhegodnik. 2003. M.: ROSSPEN, 2004. S. 177–233.
3. Vedomosti Verkhovnogo Soveta SSSR. 1940. № 20.
4. Vedomosti Verkhovnogo Soveta SSSR. 1940. № 23.
5. Vert N. Gosudarstvo protiv svoego naroda / Chernaya kniga kommunizma. Prestupleniya, terror, repressii. M.: Tri veka istorii, 2001. 780 s.
6. Vert N. Fenomen stalinskikh lagerei // Vert N. Terror i besporyadok. Stalinizm kak sistema. M.: ROSSPEN. 2010. 448 s.
7. GULAG: Glavnoe upravlenie lagerei. 1918–1960 / Pod red. akad. A. N. Yakovleva; sost.: A. I. Kokurin, N. V. Petrov. M.: MFD, 2002. 888 s.
8. GULAG: Ekonomika prinuditel'nogo truda / Otv. red. L. I. Borodkin, P. Gregori, O. V. Khlevnyuk. M.: ROSSPEN; Fond pervogo prezidenta Rossii B. N. El'tsina, 2008. 320 s.
9. Elantseva O. P. Kto i kak stroil BAM v 30-e gody: Obzory arkh. dokumentov // Otechestvennye arkhivy. 1992. № 5. S. 71–81.
10. Zaklyuchennyye na stroikakh kommunizma. GULAG i ob'ekty energetiki v SSSR: Sbranie dokumentov i fotografii / Redkol.: O. V. Khlevnyuk (otv. red.) i dr.; Otv. sost.: O. V. Lavinskaya, Yu. G. Orlova. M.: ROSSPEN, 2008. 448 s.
11. Zemskov V. N. GULAG (istoriko-sotsiologicheskii aspekt) // Sotsiologicheskie issledovaniya. 1991. № 6. S. 10–27; № 7. S. 3–16.
12. Zemskov V. N. K voprosu o masshtabakh repressii v SSSR // Sotsiologicheskie issledovaniya. 1995. № 9. S. 118–127.
13. Zemskov V. N. Stalin i narod. Pochemu ne bylo vosstaniya. M.: Algoritm, 2014. 239 s.
14. Ivanova G. M. Istoriya GULAGA. 1918–1958. Sotsial'no-ekonomicheskii i politiko-pravovoi aspekty. M.: Nauka, 2006. 438 s.
15. Istoriya stalinskogo Gulaga: konets 1920-kh – pervaya polovina 1950-kh godov: Sbranie dokumentov v 7 tomakh / Redakts. sovet izd.: V. P. Kozlov (pred.) i dr.; Ministerstvo kul'tury i massovykh kommunikatsii RF, Federal'noe arkhivnoe agentstvo,

- Gosudarstvennyi arkhiv RF, Guverovskii institut voiny, revolyutsii i mira. M.: ROSSPEN, 2004. T. 1: Massovye repressii v SSSR / Otv. red. N. Vert, S. V. Mironenko; otv. sostavitel' I. A. Zyuzina. 728 s.
16. Istoriya stalinskogo Gulaga: konets 1920-kh – pervaya polovina 1950-kh godov: Sbranie dokumentov v 7 tomakh / Redakts. sovet izd.: V. P. Kozlov (pred.) i dr.; Ministerstvo kul'tury i massovykh kommunikatsii RF, Federal'noe arkhivnoe agentstvo, Gosudarstvennyi arkhiv RF, Guverovskii institut voiny, revolyutsii i mira. M.: ROSSPEN, 2004. T. 2: Karatel'naya sistema: struktura i kadry / Otv. red. i sost. N. V. Petrov. 696 s.
  17. Istoriya stalinskogo Gulaga: konets 1920-kh – pervaya polovina 1950-kh godov: Sbranie dokumentov v 7 tomakh / Redakts. sovet izd.: V. P. Kozlov (pred.) i dr.; Ministerstvo kul'tury i massovykh kommunikatsii RF, Federal'noe arkhivnoe agentstvo, Gosudarstvennyi arkhiv RF, Guverovskii institut voiny, revolyutsii i mira. M.: ROSSPEN, 2004. T. 3: Ekonomika Gulaga / Otv. red. i sost. O. V. Khlevnyuk. 624 s.
  18. Istoriya stalinskogo Gulaga: konets 1920-kh – pervaya polovina 1950-kh godov: Sbranie dokumentov v 7 tomakh / Redakts. sovet izd.: V. P. Kozlov (pred.) i dr.; Ministerstvo kul'tury i massovykh kommunikatsii RF, Federal'noe arkhivnoe agentstvo, Gosudarstvennyi arkhiv RF, Guverovskii institut voiny, revolyutsii i mira. M.: ROSSPEN, 2004. T. 4: Naselenie Gulaga: chislennost' i usloviya sodержaniya / Otv. red.: A. B. Bezborodov, V. M. Khrustalev, sost.: I. V. Bezborodova (otv. sost.), V. M. Khrustalev. M.: ROSSPEN, 2004. 624 s.
  19. Kip Dzh., Litvin A. Epokha Iosifa Stalina v Rossii. Sovremennaya istoriografiya. M.: ROSSPEN, 2009. 326 s.
  20. Kornilova O. V. Stroitel'stvo avtomagistrali Moskva–Minsk. 1936–1941 gg. // Voprosy istorii. 2012. № 1. S. 149–154.
  21. Kornilova O. V. Kak stroili avtomagistral' Moskva–Minsk (1936–1941 gg.) / Pod red. E. V. Kodina. Smolensk: Svitok, 2014. 252 s.
  22. Mesyachnye i kvartal'nye svodnye dannye o trudovom ispol'zovanii zaklyuchennykh v ITL NKVD SSSR (rabochaya tablitsa). 1.I–XII.1941 g. // Gosudarstvennyi arkhiv Rossiiskoi Federatsii (GARF). F. 9414. Op. 1. D. 1161.
  23. Petrov N. V. Istoriya imperii GULAG // [Elektronnyi resurs] – URL: <http://www.pseudology.org/GULAG/Glava02.htm> (data obrashcheniya: 12.12.2014).
  24. Popov V. P. Gosudarstvennyi terror v sovetskoj Rossii, 1923–1953 gg. (istochniki i ikh interpretatsiya) // Otechestvennye arkhivy. 1992. № 2. S. 20–32.
  25. Sbornik sovershenno sekretnykh prikazov NKVD SSSR za 1936 g. № 007–00428 // Gosudarstvennyi arkhiv Rossiiskoi Federatsii (GARF). F. 9401. Op. 1. D. 9.
  26. Sbornik sekretnykh prikazov NKVD SSSR za 1936 g. // Gosudarstvennyi arkhiv Rossiiskoi Federatsii (GARF). F. 9401. Op. 1. D. 10.
  27. Sbornik sekretnykh prikazov NKVD SSSR za 1936 g. № 03–0158 // Gosudarstvennyi arkhiv Rossiiskoi Federatsii (GARF). F. 9401. Op. 1. D. 16.
  28. Svodki i spravki URO GULAGA NKVD o chislenosti, sostave i trudispol'zovanii z/k z/k I–XII.1938 g. // Gosudarstvennyi arkhiv Rossiiskoi Federatsii (GARF). F. 9414. Op. 1. D. 1139.
  29. Svodnye statisticheskie dannye spravki 2-go otdela GULAGA NKVD SSSR o chislenosti, sostave i trudispol'zovanii zaklyuchennykh po lageryam NKVD. X.1938 g.–XI.1939 g. // Gosudarstvennyi arkhiv Rossiiskoi Federatsii (GARF). F. 9414. Op. 1. D. 1140.
  30. Svodnye dannye o sostave zaklyuchennykh v lageryakh NKVD po forme № 10 na 1 yanvarya 1941 g. (rabochie tablitsy) // Gosudarstvennyi arkhiv Rossiiskoi Federatsii (GARF). F. 9414. Op. 1. D. 1160.
  31. Sistema ispravitel'no-trudovykh lagerei v SSSR. 1923–1960: Spravochnik / Sost. Smirnov M. B.; nauch. red.: Okhotin N. G., Roginskii A. B.; Obshchestvo «Memorial», GARF. M.: Zven'ya, 1998. 599 s.
  32. Sovershenno sekretnye prikazy NKVD SSSR za 1938 g. № 001–00530 // Gosudarstvennyi arkhiv Rossiiskoi Federatsii (GARF). F. 9401. Op. 1. D. 20.
  33. Sovershenno sekretnye prikazy NKVD SSSR za 1938 g. № 00573–00847 // Gosudarstvennyi arkhiv Rossiiskoi Federatsii (GARF). F. 9401. Op. 1. D. 21.
  34. Svodki i spravki o chislenosti zaklyuchennykh v ITL i OMZ NKVD–UNKVD. I–X.1938 g. // Gosudarstvennyi arkhiv Rossiiskoi Federatsii (GARF). F. 9414. Op. 1. D. 1138.
  35. Stalinskie stroiki GULAGA. 1930–1953 / Pod red. akad. A. N. Yakovleva; avt.-sost.: A. I. Kokurin, Yu. N. Morukov. M.: MFD, 2005. 568 s.
  36. Yunge M., Binner R. Kak terror stal «bol'shim»: Sekretnyi prikaz № 00447 i tekhnologiya ego ispolneniya. M.: AIRO-XX, 2003. 352 s.
  37. Bell T. Willson, Elie Marc. A Supplement to the Selected Bibliography of Historical Works on the Gulag (compilers) // Gulag Studies. 4 (2011). 121–126.
  38. Egan, David R. Joseph Stalin: an annotated bibliography of English-language periodical literature to 2005. Lanham, Maryland: The Scarecrow Press, Inc., 2007. 504 p.
  39. Getty, J. A., Ritterspom, G. T., Zemskov, V. N. Victims of the Soviet Penal System in the Prewar Years : A First Approach on the Basis of Archival Evidence // American Historical Review. 1993. Vol. 98. № 4. P. 1017–1049.
  40. Keep J. Recent Writing on Stalin's Gulag: An Overview // Crime, Histoire and Societies. 1997. Vol. 1. № 2. P. 91–112.
  41. Mapping the Gulag. Russia's prison system from the 1930s to the present // [Elektronnyi resurs] – URL: <http://www.gulagmaps.org> (data obrashcheniya: 12.12.2014).
  42. Thurston R. Life and Terror in Stalin's Russia. 1934–1941. New Haven: Yale University Press, 1996. 296 p.
  43. Werth N. The Crimes of the Stalin Regime: Outline for an Inventory and Classification // The Historiography of Genocide / Dan Stone (ed.). London: Basingstoke, Palgrave, MacMillan, 2008. P. 400–420.
  44. Women in the Russian Penal System: The role of distance in the theory and practice of imprisonment in late Soviet and post-Soviet Russia // [Elektronnyi resurs] – URL: <http://www.geog.ox.ac.uk/research/transformations/projects/russia/> (data obrashcheniya: 12.12.2014).